

新竹市政府 函

地址：30049新竹市西大路679號(消防局)
承辦人：簡俊丞
電話：03-5229508 # 5433
傳真：03-5228994
電子信箱：49159@ems.hccg.gov.tw

受文者：新竹市政府行政處

發文日期：中華民國114年2月25日

發文字號：府授消管字第1140038040號

速別：普通件

密等及解密條件或保密期限：

附件：如說明

主旨：修正「新竹市災害應變中心作業要點」第五點、第七點、第八點及第四點附件，並自中華民國一百十四年二月十七日生效，請查照。

說明：檢送修正「新竹市災害應變中心作業要點」第五點、第七點、第八點及第四點附件1份(含修正總說明及修正對照表)。

正本：新竹市政府民政處、新竹市政府產業發展處、新竹市政府教育處、新竹市政府工務處、新竹市政府交通處、新竹市政府都市發展處、新竹市政府社會處、新竹市政府地政處、新竹市政府勞工及青年處、新竹市政府城市行銷處、新竹市政府行政處、新竹市政府人事處、新竹市警察局、新竹市環境保護局、新竹市衛生局、新竹市稅務局、新竹市文化局、新竹市政府財政處、新竹市政府主計處、新竹市東區區公所、新竹市北區區公所、新竹市香山區公所、農業部農糧署北區分署新竹辦事處、新竹後備指揮部、中華電信股份有限公司新竹營運處、台灣電力股份有限公司新竹區營業處、國營臺灣鐵路股份有限公司北區營運處臺北運務段新竹站、台灣自來水股份有限公司第三區管理處、新竹瓦斯股份有限公司、台灣中油股份有限公司天然氣事業部公用天然氣營業處新竹服務中心、經濟部水利署第二河川分署、經濟部水利署北區水資源分署、交通部公路局北區養護工程分局新竹工務段、台灣中油股份有限公司油品行銷事業部竹苗營業處、財團法人住宅地震保險基金、農業部農田水利署新竹管理處、海洋委員會海巡署第三巡防區指揮部、憲兵指揮部新竹憲兵隊、新竹市動物保護及防疫所、農業部林業及自然保育署新竹分署、國家科學及技術委員會新竹科學園區管理局、國立中央大學(災害防治中心)

副本：內政部(請備查)、新竹市政府行政處(法治科)、新竹市消防局(均含附件)

代理市長 邱臣遠

卷之四

新竹市災害應變中心作業要點部分條文修正規定

五、本市各災害防救業務主管機關（單位）首長（主管）應視災害規模與災情，依各類災害開設時機提出提昇本中心開設層級之具體建議，經指揮官決定後，由本市各災害防救業務主管機關（單位）通知相關機關（單位）進駐作業，並以書面（如附件三）通報中央災害應變中心。

本中心依災害防救法第二條第一款所列各類災害種類，視災害狀況提昇開設層級。

有關開設時機、進駐機關（單位）及人員規定如下：

（一）風災

1、進駐方式：由消防局通知進駐。

2、進駐機關（單位）：民政處、產業發展處、教育處、工務處、都市發展處、交通處、社會處、城市行銷處、行政處、人事處、新竹市警察局（以下簡稱警察局）、新竹市衛生局（以下簡稱衛生局）、新竹市環境保護局（以下簡稱環境保護局）、消防局、新竹市東區區公所、新竹市北區區公所、新竹市香山區公所（以下簡稱各區公所）、台灣電力公司新竹區營業處、台灣自來水公司第三區管理處、中華電信股份有限公司臺灣北區電信分公司新竹營運處、經濟部水利署第二河川分署、新竹瓦斯股份有限公司、台灣中油股份有限公司油品行銷事業部竹苗營業處、台灣中油股份有限公司天然氣事業部公用天然氣營業處新竹服務中心、農業部農田水利署新竹管理處、新竹後備指揮部、海洋委員會海巡署第三巡防區指揮部、憲兵指揮部新竹憲兵隊等機關（單位）首長（主管）親自或指派權責人員進駐，處理各項緊急應變事宜，並得視風雨強度及災情狀況，報請指揮官同意後，通知其他機關或單位派員進駐。

3、強化三級開設時機：交通部中央氣象署（以下簡稱氣象署）發布海上颱風警報後，研判後續發布海上陸上颱風警報機率較低時，經中央災害應變中心通報或消防局研判有開設必要，由消防局先行進駐。

4、二級開設時機：

(1)氣象署發布海上颱風警報後，研判後續發布海上陸上颱風警報機率較低，惟受颱風外圍環流影響，經氣象署風雨預報本市平均風力達七級以上或陣風達十級以上，或二十四小時累積雨量達三百五十毫米以上。

(2)氣象署發布海上颱風警報後，研判後續發布海上陸上颱風警報機率較高時。

(3)二級開設情形由消防局先行進駐，其餘進駐機關（單位）成立緊急應變小組因應。

5、一級開設時機：氣象署發布海上陸上颱風警報，本市列入陸地警戒區範圍，經消防局研判對本市可能造成影響時。

（二）震災

1、進駐方式：原則由消防局通知進駐。但因地震導致通訊中斷時，由各機關（單位）自行進駐。

- 2、進駐機關（單位）：民政處、產業發展處、教育處、工務處、交通處、都市發展處、社會處、地政處、城市行銷處、行政處、人事處、警察局、衛生局、新竹市稅務局（以下簡稱稅務局）、環境保護局、消防局、新竹市文化局（以下簡稱文化局）、各區公所、台灣電力公司新竹區營業處、台灣自來水公司第三區管理處、中華電信股份有限公司臺灣北區電信分公司新竹營運處、交通部公路局北區養護工程分局新竹工務段、新竹瓦斯股份有限公司、台灣中油股份有限公司油品行銷事業部竹苗營業處、台灣中油股份有限公司天然氣事業部公用天然氣營業處新竹服務中心、國營臺灣鐵路股份有限公司臺北運務段新竹站、新竹後備指揮部、財團法人住宅地震保險基金等機關（單位）首長（主管）親自或指派權責人員進駐，處理各項緊急應變事宜，並得視災情狀況，報請指揮官同意後，通知其他機關或單位派員進駐。
- 3、開設時機：本市轄內發生震度達五強以上地震時，估計本市有十五人以上傷亡、失蹤大量建築物倒塌或土石崩塌等災情，或因地震致本市發生大規模停電或電訊中斷，無法掌握災情時。

（三）火災、爆炸災害

- 1、進駐方式：由消防局通知進駐。
- 2、進駐機關（單位）：民政處、產業發展處、工務處、社會處、城市行銷處、行政處、警察局、衛生局、環境保護局、消防局、各區公所、新竹後備指揮部、台灣電力公司新竹區營業處、台灣自來水公司第三區管理處等機關（單位）首長（主管）親自或指派權責人員進駐，處理各項緊急應變事宜，並得視災情狀況，報請指揮官同意後，通知其他機關或單位派員進駐。
- 3、開設時機：
 - （1）火災、爆炸災害估計有十人以上傷亡、失蹤，災情嚴重者。
 - （2）火災、爆炸災害發生地點在重要場所（政府辦公廳舍或首長公館等）或重要公共設施，造成多人傷亡、失蹤，亟待救援者。

（四）水災

- 1、進駐方式：由工務處通知進駐；如有短延時強降雨事件，得由消防局通知進駐。
- 2、進駐機關（單位）：民政處、產業發展處、教育處、工務處、社會處、城市行銷處、行政處、人事處、警察局、衛生局、環境保護局、消防局、各區公所、農業部農田水利署新竹管理處、經濟部水利署第二河川分署、新竹後備指揮部等機關（單位）首長（主管）親自或指派權責人員進駐，處理各項緊急應變事宜，並得視災情狀況，報請指揮官同意後，通知其他機關或單位派員進駐。
- 3、強化三級開設時機：依據氣象署發布大雨或豪雨特報，本市將有局部大雨或豪雨之可能，且可能造成危害時，由消防局先行進駐。

- 4、二級開設時機：氣象署連續發布豪雨特報且本市轄區二十四小時累積雨量達二百毫米時或三小時累積雨量一百毫米以上時，由消防局先行進駐，其餘進駐機關（單位）成立緊急應變小組因應。
- 5、一級開設時機：氣象署連續發布豪雨特報且本市轄區二十四小時累積雨量達三百五十毫米時或三小時累積雨量二百毫米以上時。

（五）旱災

- 1、進駐方式：由工務處通知進駐。
- 2、進駐機關（單位）：民政處、產業發展處、工務處、社會處、城市行銷處、行政處、警察局、衛生局、稅務局、環境保護局、消防局、各區公所、經濟部水利署第二河川分署、經濟部水利署北區水資源局、農業部農田水利署新竹管理處、台灣自來水公司第三區管理處、新竹後備指揮部、農業部農糧署北區分署新竹辦事處等機關（單位）首長（主管）親自或指派權責人員進駐，處理各項緊急應變事宜，並得視災情狀況，報請指揮官同意後，通知其他機關或單位派員進駐。
- 3、開設時機：經濟部水利署發布本市之水情燈號為橙燈時。

（六）公用氣體與油料管線、輸電線路災害

- 1、進駐方式：由產業發展處通知進駐。
- 2、進駐機關（單位）：民政處、產業發展處、工務處、社會處、城市行銷處、勞工及青年處、行政處、警察局、衛生局、環境保護局、消防局、各區公所、台灣自來水公司第三區管理處、新竹後備指揮部、台灣電力公司新竹區營業處、中華電信股份有限公司臺灣北區電信分公司新竹營運處、新竹瓦斯股份有限公司、台灣中油股份有限公司油品行銷事業部竹苗營業處、台灣中油股份有限公司天然氣事業部公用天然氣營業處新竹服務中心等機關（單位）首長（主管）親自或指派權責人員進駐，處理各項緊急應變事宜，並得視災情狀況，報請指揮官同意後，通知其他機關或單位派員進駐。
- 3、開設時機：
 - （1）公用氣體與油料管線災害估計有五人以上傷亡、失蹤或陸域污染面積達五千平方公尺以上，且情況持續惡化，無法有效控制者。
 - （2）輸電線路災害估計有五人以上傷亡、失蹤或十所以上一次變電所，預估在十二小時內無法恢復正常供電，且情況持續惡化，無法有效控制者。

（七）寒害

- 1、進駐方式：由產業發展處通知進駐。
- 2、進駐機關（單位）：民政處、產業發展處、社會處、城市行銷處、行政處、警察局、衛生局、稅務局、環境保護局、各區公所等機關（單位）首長（主管）親自或指派權責人員進駐，處理各項緊急應變事宜，並得視災情狀況，報請指揮官同意後，通知其他機關或單位派員進駐。

- 3、開設時機：氣象署發布新竹地區平地氣溫將降至攝氏六度以下，連續二十四小時之低溫特報，有重大農業損失等災情發生之虞者。

(八) 空難

- 1、進駐方式：由交通處通知進駐。
- 2、進駐機關(單位)：民政處、產業發展處、工務處、交通處、社會處、城市行銷處、行政處、警察局、衛生局、環境保護局、消防局、各區公所、新竹後備指揮部、海洋委員會海巡署第三巡防區指揮部、交通部公路局北區養護工程分局新竹工務段、國營臺灣鐵路股份有限公司新竹站等機關(單位)首長(主管)親自或指派權責人員進駐，處理各項緊急應變事宜，並得視災情狀況，報請指揮官同意後，通知其他機關或單位派員進駐。
- 3、開設時機：航空器運作中發生事故，估計約有十五人以上傷亡、失蹤或有災害擴大之虞，亟待救助者。

(九) 海難

- 1、進駐方式：漁船海難及港區內海難事故由產業發展處通知進駐，港區外非漁船海難事故由交通處通知進駐。
- 2、進駐機關(單位)：民政處、產業發展處、交通處、社會處、城市行銷處、勞工及青年處、行政處、警察局、衛生局、環境保護局、消防局、新竹後備指揮部、海洋委員會海巡署第三巡防區指揮部、新竹區漁會等機關(單位)首長(主管)親自或指派權責人員進駐，處理各項緊急應變事宜，並得視災情狀況，報請指揮官同意後，通知其他機關或單位派員進駐。
- 3、開設時機：船舶發生海難事故，估計約有十五人以上傷亡、失蹤或有災害擴大之虞，亟待救助者。

(十) 陸上交通事故

- 1、進駐方式：由交通處通知進駐。
- 2、進駐機關(單位)：民政處、產業發展處、工務處、交通處、社會處、城市行銷處、行政處、警察局、衛生局、環境保護局、消防局、各區公所、新竹後備指揮部、交通部公路局北區養護工程分局新竹工務段、國營臺灣鐵路股份有限公司臺北運務段新竹站等機關(單位)首長(主管)親自或指派權責人員進駐，處理各項緊急應變事宜，並得視災情狀況，報請指揮官同意後，通知其他機關或單位派員進駐。
- 3、開設時機：陸上交通事故，估計有十五人以上傷亡、失蹤或重要交通設施造成交通阻斷致有人員受困亟待救助者。

(十一) 毒性化學物質災害

- 1、進駐方式：由環境保護局通知進駐。
- 2、進駐機關(單位)：民政處、產業發展處、教育處、工務處、社會處、城市行銷處、勞工及青年處、行政處、交通處、警察局、環境保護局、衛生局、消防局、各區公所、新竹後備指揮部、國家科學及技術委員會新竹科學園區管理局等機關(單位)首長(主管)親自或指派權責人員進駐，處

理各項緊急應變事宜，並得視災情狀況，報請指揮官同意後，通知其他機關或單位派員進駐。

- 3、開設時機：毒性化學物質災害，估計有十五人以上傷亡、失蹤，且災情嚴重，亟待救助或污染面積達一平方公里以上，無法有效控制時。

(十二) 生物病原災害

- 1、進駐方式：由衛生局通知進駐。
- 2、進駐機關(單位)：民政處、產業發展處、社會處、城市行銷處、行政處、人事處、教育處、工務處、都市發展處、交通處、警察局、衛生局、環境保護局、消防局、各區公所、新竹後備指揮部、台灣自來水公司第三區管理處、國家科學及技術委員會新竹科學園區管理局等機關(單位)首長(主管)親自或指派權責人員進駐，處理各項緊急應變事宜，並得視災情狀況，報請指揮官同意後，通知其他機關或單位派員進駐。
- 3、開設時機：本市有傳染病流行疫情發生之虞，經衛生局陳報指揮官核准後成立。

(十三) 動植物疫災

- 1、進駐方式：由產業發展處通知進駐。
- 2、進駐機關(單位)：民政處、產業發展處、社會處、城市行銷處、行政處、財政處、主計處、警察局、衛生局、消防局、稅務局、環境保護局、各區公所、新竹市動物保護及防疫所等機關(單位)首長(主管)親自或指派權責人員進駐，處理各項緊急應變事宜，並得視災情狀況，報請指揮官同意後，通知其他機關或單位派員進駐。
- 3、開設時機：本市有下列情形之一，經產業發展處陳報指揮官核准後成立。
 - (1) 國內未曾發生之外來重大動物傳染病(如犬貓族群間流行之狂犬病、牛海綿狀腦病、立百病毒、口蹄疫、H5N1 高病原性禽流感或與中國大陸 H7N9 高度同源之禽流感、非洲豬瘟等)侵入本市轄區。
 - (2) 國內未曾發生之植物特定疫病蟲害侵入本市轄區，有蔓延成災之虞，並對社會有重大影響或具新聞性、政治性、敏感性者。
 - (3) 國內既有之重大動植物疫病蟲害(如高病原性禽流感等)侵入本市轄區爆發。

(十四) 海嘯

- 1、進駐方式：由消防局通知進駐。
- 2、進駐機關(單位)：民政處、產業發展處、工務處、教育處、交通處、都市發展處、社會處、城市行銷處、行政處、警察局、衛生局、環境保護局、消防局、各區公所、台灣電力公司新竹區營業處、台灣自來水公司第三區管理處、中華電信股份有限公司臺灣北區電信分公司新竹營運處、交通部公路局北區養護工程分局新竹工務段、新竹瓦斯股份有限公司、台灣中油股份有限公司油品行銷事業部竹苗營業處、台灣中油股份有限公司天然氣事業部公用天然氣營業處新竹服務中心、新竹後備指揮部等機關(單位)首長(主管)親自或指派權責人員進駐，處理各項緊急應變事

宜，並得視災情狀況，報請指揮官同意後，通知其他機關或單位派員進駐。

- 3、開設時機：太平洋海嘯警報中心或氣象署發布本市地區為海嘯警報區域，經消防局研判有開設必要者。

（十五）輻射災害

- 1、進駐方式：由消防局通知進駐。
- 2、進駐機關（單位）：民政處、產業發展處、工務處、教育處、交通處、社會處、城市行銷處、行政處、警察局、衛生局、環境保護局、消防局、各區公所、新竹後備指揮部等機關（單位）首長（主管）親自或指派權責人員進駐，處理各項緊急應變事宜，並得視災情狀況，報請指揮官同意後，通知其他機關或單位派員進駐。
- 3、開設時機：放射性物質意外事件、放射性物料管理及運送等意外事件有下列情形之一，經消防局研判有開設必要：
 - （1）估計有十五人以上傷亡、失蹤，且災情嚴重，亟待救助。
 - （2）污染面積超過一千平方公尺以上，無法有效控制。

（十六）懸浮微粒物質災害

- 1、進駐方式：由環境保護局通知進駐。
- 2、進駐機關（單位）：民政處、產業發展處、工務處、教育處、交通處、社會處、城市行銷處、勞工及青年處、行政處、警察局、衛生局、環境保護局、消防局、各區公所、新竹後備指揮部、國家科學及技術委員會新竹科學園區管理局等機關（單位）首長（主管）親自或指派權責人員進駐，處理各項緊急應變事宜，並得視災情狀況，報請指揮官同意後，通知其他機關或單位派員進駐。
- 3、開設時機：因事故或氣象因素使懸浮微粒物質大量產生或大氣濃度升高，空氣品質達重度嚴重惡化（PM10 濃度連續三小時達 $1,250 \mu\text{g}/\text{m}^3$ 或二十四小時平均值達 $505 \mu\text{g}/\text{m}^3$ ；PM2.5 濃度二十四小時平均值達 $350.5 \mu\text{g}/\text{m}^3$ ），空氣品質預測資料未來四十八小時（二天）及以上空氣品質無減緩惡化之趨勢，經環境保護局研判有開設必要者。

（十七）森林火災災害

- 1、進駐方式：由產業發展處通知進駐。
- 2、進駐機關（單位）：民政處、產業發展處、工務處、社會處、城市行銷處、地政處、行政處、警察局、衛生局、環境保護局、消防局、各區公所、新竹後備指揮部、台灣電力公司新竹區營業處、台灣自來水公司第三區管理處、農業部林業及自然保育署新竹分署等機關（單位）首長（主管）親自或指派權責人員進駐，處理各項緊急應變事宜，並得視災情狀況，報請指揮官同意後，通知其他機關或單位派員進駐。
- 3、開設時機：森林火災被害面積達五十公頃或草生地達一百公頃以上，且經產業發展處陳報指揮官核准後成立。

（十八）石油、天然氣礦場災害

- 1、進駐方式：由產業發展處通知進駐。
- 2、進駐機關(單位)：民政處、產業發展處、工務處、社會處、城市行銷處、勞工及青年處、行政處、警察局、衛生局、環境保護局、消防局、各區公所、台灣自來水公司第三區管理處、新竹後備指揮部、台灣電力公司新竹區營業處、中華電信股份有限公司臺灣北區電信分公司新竹營運處、新竹瓦斯股份有限公司、台灣中油股份有限公司油品行銷事業部竹苗營業處、台灣中油股份有限公司天然氣事業部公用天然氣營業處新竹服務中心等機關(單位)首長(主管)親自或指派權責人員進駐，處理各項緊急應變事宜，並得視災情狀況，報請指揮官同意後，通知其他機關或單位派員進駐。
- 3、開設時機：天然氣與石油礦場災害估計有五人以上傷亡、失蹤或陸域污染面積達五千平方公尺以上，且情況持續惡化，無法有效控制者。

七、本中心進駐機關(單位)及人員任務分工如下：

(一) 民政處

- 1、督導各區公所災害應變小組之設置、作業及災害防救整備、災害查報等事宜。
- 2、督導各區公所強化防救組織功能，檢查民間房屋設施之預檢工作及勘查統計民間災情等事宜。
- 3、對受災建築物及其他設施之處理有關事項。
- 4、協助社會處辦理救濟事宜。
- 5、協助罹難者辦理喪葬善後事宜。
- 6、其他應變處理及有關業務權責事項。

(二) 產業發展處

- 1、掌理公用氣體與油料管線、輸電線路災害、寒害、動物疫災、森林火災災害、港區及港區外漁船海難災害應變中心事宜。
- 2、督導公營事業有關公用氣體與油料、輸電線路等災害防救措施、搶修、維護及災情查報傳遞統計彙整、聯繫等事項。
- 3、督導事業有關公用氣體、油料及電力供應之事項。
- 4、負責辦理工商災害損失調查、登記及協助復原事宜。
- 5、業務權責所屬目的事業主管對象災害之協助處理事項。
- 6、辦理農、漁、林、牧業災情查報、設施防護、搶救與善後處理工作等事宜。
- 7、聯繫農業部農糧署北區分署新竹辦事處供應調節救災糧食。
- 8、其他應變處理及有關業務權責事項。

(三) 教育處

- 1、災民收容場所(市屬學校校舍)之指定、分配、佈置管理事宜。
- 2、協助所屬學校災害之搶救、災情查報、彙整、重建復建等事項。
- 3、其他應變處理及有關業務權責事項。

(四) 工務處

- 1、掌理水災、旱災及營建工程災害成立災害應變中心事宜。
- 2、綜合性治水措施之執行，水壩檢查、疏浚措施、洩洪、河川水位及洪水預警之提供與通報事項。
- 3、辦理堤防、水利設施搶修及災情查報、傳遞、統計相關事宜。
- 4、用水緊急應變措施之實施事項。

(五) 交通處

- 1、掌理陸上交通事故、空難及港區外非漁船之海難災害成立災害應變中心事宜。
- 2、辦理陸、海、空難相關應變事項。
- 3、辦理交通號誌設施搶救（修）事項。
- 4、其他應變處理及有關業務權責事項。
- 5、辦理路樹固定及搶救事宜。
- 6、辦理觀光事業及風景區災害預防、應變及復原事項。

(六) 都市發展處

- 1、辦理都市計畫之檢討、變更及都市更新、開發、國宅興建等防災規劃事項。
- 2、建築物工程災害搶險與搶修協調、聯繫及復原執行事宜。
- 3、其他有關都市發展事項。

(七) 社會處

- 1、救災物資之籌備及儲存事項。
- 2、避難收容處所之規劃、指定、分配佈置管理事項。
- 3、災民之登記、接待、統計、查報及管理事項。
- 4、災民救濟口糧、救濟金應急發放事項。
- 5、各界捐贈物資之接受與轉發事宜。
- 6、協助安養院、福利機構等災害搶救事項。
- 7、辦理住宅災情清查統計、救助事宜。
- 8、其他應變事項及有關業務權責。

(八) 地政處

- 1、辦理因災害所造成之土地變化重劃事宜。
- 2、辦理災後地籍測量及鑑定事宜。
- 3、其他應變處理及有關業務權責事宜。

(九) 勞工及青年處

- 1、協助各項勞工災害之搶救及復原重建工作等事宜。
- 2、災民之就業輔導。
- 3、其他應變處理及有關業務權責事宜。

(十) 城市行銷處

- 1、辦理旅賓館災害善後處理復原之處理事項。
- 2、負責災情新聞發佈與災害防救政令宣導等事項。

- 3、本中心與災區傳播媒體單位採訪、招待、管理及災情發佈內容管制。
- 4、其他應變處理及有關業務權責事項。

(十一) 行政處

- 1、督考本市災害應變中心各組有關災害防救事宜、文稿審查及各項協調事項。
- 2、督考本市災害應變中心相關編組人員辦理災害防救事項之情形。
- 3、辦理有關災害法制、訴願及國家賠償事宜。
- 4、災害發生後提供法律服務事宜。
- 5、其他應變處理及有關業務權責事項。

(十二) 人事處

- 1、發佈本市停止上班、上課情形。
- 2、其他應變處理及有關業務權責事項。

(十三) 警察局

- 1、公路行車事故災害應變相關事宜。
- 2、負責災害現場警戒、治安維護、交通管制、秩序維持及協助災區屍體報驗等相關事宜。
- 3、於本市劃定災害管制區域時，對於違反公告者實施勸導及舉發，並開具勸導單及舉發單。
- 4、協助調用警備車輛配合災民疏散接運、救災人員、器材、物資之運輸事項。
- 5、負責災害期間監視市場防止物價波動、災區與交通狀況之查報、外僑災害之處理、船筏疏散至安全地帶、應變戒備協調支援等相關事宜。
- 6、督導各警察單位災害防救整備、災害蒐集及通報事宜。
- 7、其他應變處理及有關業務權責事宜。

(十四) 衛生局

- 1、掌理生物病原災害成立災害應變中心事宜。
- 2、災區救護站之規劃、設立、運作與藥品衛材調度事宜。
- 3、醫療機構之指揮調度及提供災區緊急醫療與後續醫療照顧事項。
- 4、災區民眾心理創傷之預防與輔導相關事宜。
- 5、災區防疫之監測、通報、調查及相關處理工作。
- 6、督導各醫院、衛生所及衛生機構發生災害應變處理。
- 7、其他應變處理及有關業務權責事宜。

(十五) 稅務局

- 1、辦理有關災害稅捐減免相關事項。
- 2、其他應變處理及有關業務權責事項。

(十六) 環境保護局

- 1、掌理毒性化學物質、懸浮微粒物質災害成立災害應變中心事宜。
- 2、負責災區環境、廢棄物清除處理及戶外災區消毒工作等事宜。

- 3、負責提供毒性化學物質災害搶救相關資訊及協助發生事故之廠家處理善後事宜。
- 4、提供化學物質災害搶救相關資訊及協助發生事故之廠家處理污染善後事項。
- 5、災區飲用水水質檢驗事項。
- 6、其他應變處理及有關業務權責事項。

(十七) 消防局

- 1、掌理風災、震災、火災、爆炸、輻射災害事故等災害成立災害應變中心事宜。
- 2、災情傳遞彙整及緊急快速通報各有關單位成立處理重大災害緊急應變處理小組事宜。
- 3、執行傳達災害預報、警報消息、災情預估、災情蒐集及通報有關事項。
- 4、負責災害現場人命搶救、救生、到院前緊急救護及民眾重大傷亡查報有關事宜。
- 5、災害及搶救過程彙整綜合報告事項。
- 6、督導各消防單位災害防救整備、災害蒐集及通報事宜。
- 7、災害應變中心辦公處所之佈置，電信、通訊裝備之維護及照明設備之維持，災害應變中心工作人員飲食之供給。
- 8、於本市劃定災害管制區域時，對於違反公告者實施勸導及舉發，並開具勸導單及舉發單。
- 9、其他應變處理及有關業務權責事項。

(十八) 文化局

- 1、辦理古蹟文物保護措施執行事項。
- 2、辦理古蹟文物災損搶修（救）、災情彙整、查報、復原工作事項。
- 3、其他應變處理及有關業務權責事宜。

(十九) 農業部農糧署北區分署新竹辦事處

- 1、協助辦理有關米糧緊急供給及調度事宜。
- 2、其他糧食供應及有關業務權責事項。

(二十) 新竹後備指揮部

- 1、依據國軍協助災害防救派駐連絡官執行要點聯繫國軍相關單位派駐連絡官進駐本市災害應變中心。
- 2、協調國軍支援協助救災復原事項。
- 3、其他應變處理及有關權責事項。

(二十一) 台灣電力公司新竹區營業處

- 1、負責電力輸配、災害緊急搶修、截斷電源與災後迅速恢復供電之復原等事宜。
- 2、其他應變處理及有關業務權責事項。

(二十二) 中華電信股份有限公司臺灣北區電信分公司新竹營運處

- 1、負責電信設備緊急搶修與電信恢復之復原。

- 2、災區架設緊急通訊設備、器材設施事宜。
- (二十三) 台灣自來水公司第三區管理處
 - 1、自來水輸配水管線緊急搶修及復原等事宜。
 - 2、緊急調配供水事項。
 - 3、其他應變處理及有關業務事項。
- (二十四) 新竹瓦斯股份有限公司
 - 1、負責瓦斯管線路緊急搶修、截斷瓦斯、漏氣偵測處理及災後恢復供氣等復原工作。
 - 2、其他應變處理及有關業務權責事項。
- (二十五) 台灣中油股份有限公司天然氣事業部公用天然氣營業處新竹服務中心
 - 1、負責瓦斯管線路緊急搶修、截斷瓦斯、漏氣偵測處理及災後恢復供氣等復原工作。
 - 2、其他應變處理及有關業務權責事項。
- (二十六) 台灣中油股份有限公司油品行銷事業部竹苗營業處
 - 1、負責中油管線緊急搶修處理及災後恢復供油等復原工作。
 - 2、其他應變處理及有關業務權責事項。
- (二十七) 經濟部水利署第二河川分署
 - 1、河川水位及洪水預警通報之提供事項。
 - 2、執行中央管河川防洪設施緊急搶修有關事宜。
 - 3、其他應變處理及有關業務事項。
- (二十八) 交通部公路局北區養護工程分局新竹工務段
 - 1、負責本市轄內省道、部分縣道災害時之搶修、搶通事項。
 - 2、其他應變處理及有關業務權責事項。
- (二十九) 海洋委員會海巡署北部分署第三巡防區指揮部第八岸巡隊
 - 1、於本市所轄海岸地區劃定為災害管制區域時，對於違反公告者實施勸導及舉發，並開具勸導單及舉發單。
 - 2、其他岸上搜救及有關業務權責事宜。
- (三十) 海洋委員會海巡署北部分署第三巡防區指揮部第十二海巡隊
 - 1、於本市所轄海域劃定為災害管制區域時，對於違反公告者實施勸導及舉發，並開具勸導單及舉發單。
 - 2、海上緊急傷患運送工具之提供。
 - 3、其他有關海上搜救及有關業務權責事項。
- (三十一) 農業部農田水利署新竹管理處
 - 1、執行督導巡防轄區各主要進、排水口、各主要灌排渠道、構造物及附屬水利設施之搶修、搶險工作，並蒐集傳遞、聯繫災情消息及救災有關事項。
 - 2、其他有關農田水利事宜。
- (三十二) 災害防救協力機構
 - 1、進駐本市災害應變中心提供災害潛勢資料分析、預警及建議。

2、災害相關空間圖資及資料分析研判。

八、作業程序：

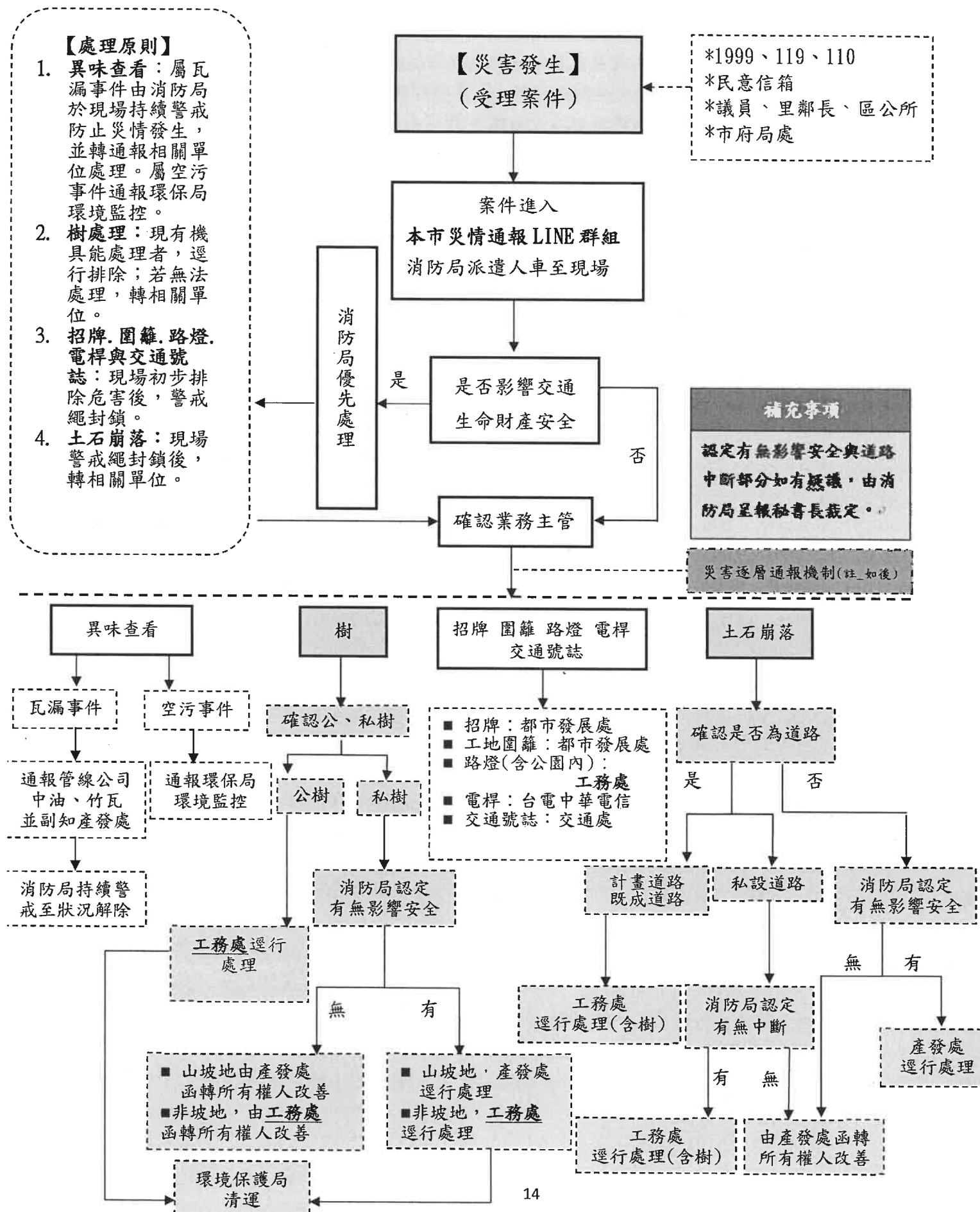
- (一) 本中心設於消防局災害應變中心（本市西大路六七九號三樓），供本市各災害防救業務主管機關（單位）執行有關緊急應變措施及行政支援事項，有關資訊、通訊等設施由消防局協助操作，如災情嚴重致原規劃地點無法成立時，另設置警察局二樓會議室（本市中山路一號二樓）為備援中心；另為避免上述室內災害應變中心因災害致建築物結構受損無法正常運作；另設本市體育場（本市公園路二九五號）為戶外備援中心。但本市各災害防救業務主管機關（單位）得視處理緊急應變措施之需要，經報請指揮官同意後，另擇本中心之成立地點，通知相關機關（單位）進駐，並負責相關幕僚作業，執行災害應變措施。
- (二) 本中心成立，由指揮官親自或指定人員發布成立訊息及有關災情。
- (三) 本中心成立或撤除，由本市各災害防救業務主管機關（單位）首長(主管)報告指揮官決定後，即通知各進駐機關（單位）及人員派員進駐或撤離；本市災害應變中心於一級開設時，由各編組單位進駐災害應變中心，為確保災情即時應變順遂，進駐人員應指派充分授權且熟悉防救災之科、課（室）主管（或相當）層級以上人員進駐，國軍及各目的事業單位得指派連絡官或業務熟稔人員進駐。
- (四) 本市災害應變中心成立一級開設時，指揮官或副指揮官得視災害規模與應變情形召開災害防救準備會議，災害防救業務主管機關（單位）及災害防救協力機構並應蒐集相關災害資訊，於會議中進行災情預判與應變處置建議報告，並於本中心開設運作期間，視災情狀況每日召開工作會議，必要時得隨時召開之，以瞭解相關單位緊急應變處置情形及有關災情，並指示相關應變措施，各區公所區長（或代理人）應參與相關會議召開，另災害防救業務主管機關（單位）得視災情狀況，通知相關機關（單位）與會。
- (五) 災害發生或有發生之虞時，機關（單位）進駐人員應掌握各該機關（單位）緊急應變處置情形及相關災情，隨時向指揮官或副指揮官報告處置狀況，災害業務主管機關（單位）並應負責彙整各方災情，即時登入各中央災害主管機關（單位）所規定各類災情傳遞系統（如 EMIC）填報災情及上傳資料。
- (六) 若多種重大災害在本市同時發生或於本中心成立後，續有其他重大災害發生，各該災害防救業務主管機關（單位）首長(主管)，應立即向指揮官報告，併同本中心運作，並通知其他相關編組單位進駐本中心共同因應。
- (七) 機關（單位）進駐本中心之人員，應接受本中心指揮官之指揮、協調及整合。
- (八) 有關本中心功能分組編組、任務一覽表及組織架構圖分別詳如附件四、附件五及附件六，指揮官得視實際情形彈性啟動功能分組或增派其他機關派員進駐，各功能分組之單位應依需要派員進駐，以統籌災情處理。
- (九) 本中心撤除後，各進駐機關（單位）及人員應詳實記錄本中心成立期間相關處置措施，送本市各災害防救業務主管機關（單位）彙整、陳報；各項交辦事項應於告一段落後亦一併回報本市各災害防救業務主管機關（單位），災

後復原重建措施由各相關機關（單位）依權責繼續辦理；另本市並應召開或於相關會議請各單位針對業管權責部分分析災害原因及執行後續改善措施。

（十）本市各災害防救業務主管機關（單位），自行編列預算負責災害期間本中心作業人員與災區救災人員飲食給養及寢具等供應事項。

（十一）本市災害應變中心開設期間，國軍新竹聯防區所屬單位經新竹後備指揮部通知後應主動派遣適當人員進駐本中心及本市各區公所緊急應變小組，以協助執行災害防救及掌握緊急應變處理工作。

新竹市平時各類災害案件各機關單位分工處理原則



備註：

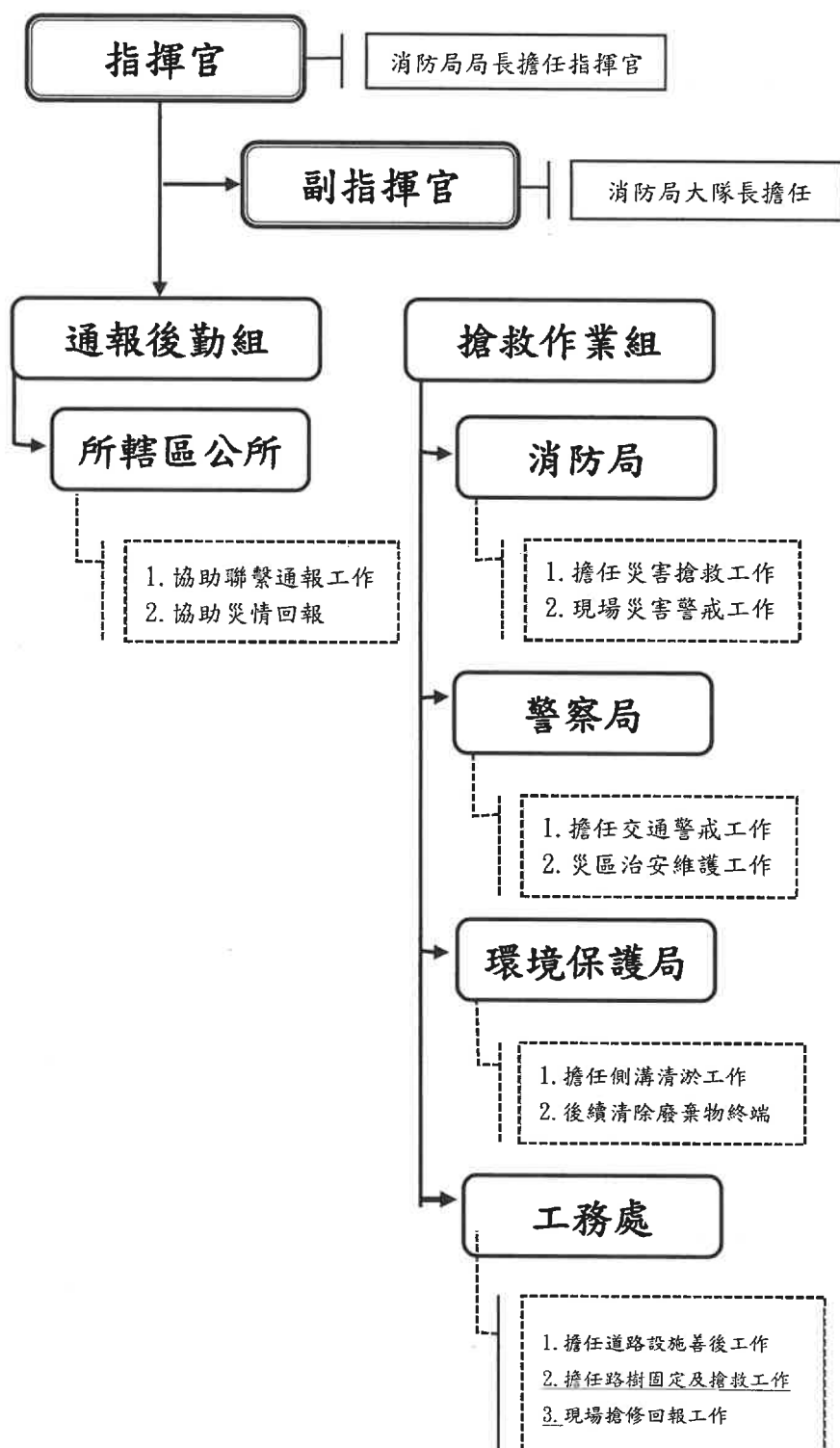
一、消防局受理災害後，原則上由消防局先行排除，如遇機具無法處理者，通報機制將依「新竹市平時各類災害案件各機關單位分工處理原則」，採下列方式逐層通報：

(一)消防局勤務派遣科值勤員優先通報業管單位科長，如未能聯繫該管科長，由值勤員通報消防局科長後，科長逕行通知該管科長或副首長。

(二)若仍無法聯繫該管科長或副首長，由消防局局長通知該業務單位(機關)首長。

二、消防局受理各項災害，遇超出消防局處理能力者，將以專線(03- 5283119)進行通報，第一時間通知業管局處知悉並即時查處。如涉及妨礙交通與人命安全案件，仍應依備註一通報後，逕行調度掌握所管之開口契約。

新竹市災害緊急應變小組標準作業程序- 節錄各類災害緊急應變小組指揮體系



新竹市風災現場緊急應變小組指揮體系圖

功能分組編組一覽表

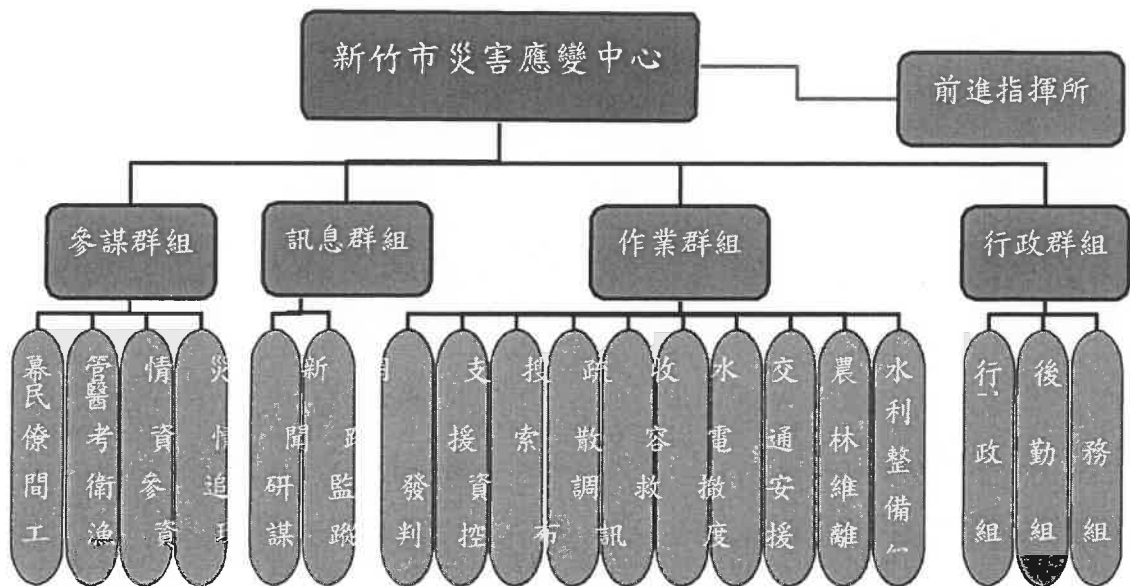
組別 成員	參謀群組				訊息		作業群組										行政群組			其他
	幕僚參謀組	管考追蹤組	情資研判組	災情監控組	新聞處理組	網路資訊組	支援調度組	搜索救援組	疏散撤離組	收容安置組	水利整備組	水電維生組	交通工程組	農林漁牧組	民間資源組	醫衛環保組	行政組	後勤組	財務組	
各災害主政單位	◎	◎	◎	◎			V										◎	◎		
民政處	V			V				V	◎	V					V					
產業發展處	V											◎		◎						
教育處	V																			
工務處	V		V				V				◎	V								
交通處	V								V				◎							
都市發展處	V						V													
社會處	V						V			◎					◎					
地政處																		V		
勞工及青年處									V	V				V						
城市行銷處	V				◎															
行政處					V	◎												V		
人事處	V																			
財政處																		V	◎	
主計處																		V	V	
警察局	V			V				V	V	V										
衛生局	V															◎				
稅務局																		V		
環境保護局	V															V				
消防局	V	V	V	V			◎	◎	V		V									◎
文化局																		V		
農業部農糧署北區分署新竹辦事處														V						
新竹後備指揮部							V	V	V											
台灣電力股份有限公司新竹區營業處												V								
中華電信股份有限公司新竹營運處												V								
台灣自來水股份有限公司第三區管理處												V								
新竹瓦斯股份有限公司												V								
台灣中油股份有限公司天然氣事業部公用天然氣營業處新竹服務中心												V								
台灣中油股份有限公司油品行銷事業部竹苗營業處												V								
經濟部水利署第二河川分署											V			V						
交通部公路總局北區養護工程分局新竹工務段													V							
海洋委員會海巡署第三巡防區指揮部								V						V						
農業部農田水利署新竹管理處											V			V						
災害防救協力機構			V																	

◎：主導單位 V：參與單位

新竹市災害應變中心各功能分組任務內容一覽表

	功能分組	主導單位	任 務 內 容
群組	1. 幕僚參謀組	各災害主政單位	災情分析、後續災情預判並依據防災情資研判並提供災害應變、策略與作為等供指揮官決策參裁建議。
	2. 管考追蹤組	各災害主政單位	各項應變事項執行、指揮官裁（指）示事項各單位辦理情形、各鄉鎮市應變中心開設情形管考追蹤，及各分組應補充報告事項。
	3. 情資研判組	各災害主政單位	報告災害（颱風或災害性天氣）動態、各地氣象、海象現況與預報、各類滾動式災害潛勢預測情資、災情觀測監控、災害預警應變、各種空間圖資分析研判及應行警戒區域與注意事項。
	4. 災情監控組	各災害主政單位	綜整各分組所掌握最新災情蒐報查證及追蹤。
訊息 群組	5. 新聞發布組	城市行銷處	辦理應變中心記者會、新聞發布及錯誤報導更正、民眾安全防災（護）宣導及新聞媒體聯繫溝通。
	6. 網路資訊組	行政處	防災及應變資訊傳遞及公開情形。
群組	7. 支援調度組	消防局	結合全民動員防衛整備體系，資源調度支援及各項救援兵力、機具、物資之整備情形。
	8. 搜索救援組	消防局	人命搜救案件執行情形。
	9. 疏散撤離組	民政處	執行災害危險區域民眾緊急避難疏散撤離人數之統計及通報。
	10. 收容安置組	社會處	緊急收容及救濟慰助調度支援事項。
	11. 水利整備組	工務處	各單位防汛機具整備情形，各水門抽水站人員整備待命情形；各地河川水位、降雨量資料等水情監測、抽水機調度情形。
	12. 水電維生組	產業發展處	自來水、電力、電信、油料災情、搶修情形。
	13. 交通工程組	交通處	交通災情及搶修相關應變事項。
	14. 農林漁牧組	產業發展處	漁港船舶進港避風及大工臨時安置辦理情形、農林漁牧損失及各地蔬果供應情形。
	15. 民間資源組	社會處	掌握民生物資整備及運用志工的情形。
	16. 醫衛環保組	衛生局	醫療防疫衛生及災區環境清理、消毒整備情形，死傷人數及災區環境處理情形。
行政 群組	17. 行政組	各災害主政單位	辦理應變中心會議幕僚及文書紀錄。
	18. 後勤組	各災害主政單位	辦理應變中心運作後勤調度支援事宜。
	19. 財務組	財政處	辦理救災財務調度支援及統籌經費動支核撥事宜。
前進指揮所	20. 前進指揮所	消防局	辦理災害現場協調、聯繫及調度支援事宜。

新竹市災害應變中心組織架構圖



新竹市災害應變中心作業要點第五點、第七點、第八點 及第四點附件修正草案總說明

- 一、配合新竹市政府組織改造，業務調整，部分局處更名及配合內政部政策，增列新竹市應變中心功能分組編組，爰修正本要點相關規定。
- 二、其他縣市處理情形：本要點修正係配合新竹市政府組織改造，無參考其他縣市作法。
- 三、修正條文內容重點敘明如下：

第四點附件：配合新竹市政府組改，修訂附件一之新竹市平時各類災害案件各機關單位分工處理原則，路燈處理單位「城銷處」刪除；公樹、私樹處理單位「城銷處」改為「工務處」；附件二之「新竹市風災現場緊急應變小組指揮體系圖」「工務處」任務新增「擔任路樹固定及搶救工作」、「城市行銷處」編組單位刪除。

第五點：原行政處公關新聞科業務調整至城市行銷處，為災害應變即時發布新聞，本要點第五點(三)火災、爆炸災害、(六)公用氣體與油料管線、輸電線路災害、(七)寒害、(八)空難、(九)海難、(十)陸上交通事故(十一)毒性化學物質災害、(十三)動植物疫災、(十五)輻射災害、(十六)懸浮微粒物質災害、(十七)森林火災災害、(十八)石油、天然氣礦場災害進駐機關(單位)增加「城市行銷處」；另因新竹市政府組改勞工處更名為勞工及青年處，修正本要點原「勞工處」為「勞工及青年處」名稱。

第七點：配合新竹市政府組改，修訂本要點第七點(四)工務處任務分工、修正(九)勞工處為「勞工及青年處」之名稱、修訂(十)城市行銷處任務分工、修訂(十一)行政處任務分工。

第八點：配合內政部政策，推動提升各級災害應變中心之垂直溝通整合與協調，建立全國一致性的應變架構基礎，本要點第八點增列(八)本市應變中心功能編組、任務一覽表及組織架構圖規定，原(八)、(九)、(十)目次依排序作項次調整。

新竹市災害應變中心作業要點第五點、第七點 及第八點修正草案對照表

修 正 規 定	現 行 規 定	說 明
<p>五、本市各災害防救業務主管機關（單位）首長(主管)應視災害規模與災情，依各類災害開設時機提出提昇本中心開設層級之具體建議，經指揮官決定後，由本市各災害防救業務主管機關（單位）通知相關機關（單位）進駐作業，並以書面（如附件三）通報中央災害應變中心。</p> <p>本中心依災害防救法第二條第一款所列各類災害種類，視災害狀況提昇開設層級。</p> <p>有關開設時機、進駐機關（單位）及人員規定如下：</p> <p>（一）風災</p> <p>1、進駐方式：由消防局通知進駐。</p> <p>2、進駐機關（單位）：民政處、產業發展處、教育處、工務處、都市發展處、交通處、社會處、城市行銷處、行政</p>	<p>五、本市各災害防救業務主管機關（單位）首長(主管)應視災害規模與災情，依各類災害開設時機提出提昇本中心開設層級之具體建議，經指揮官決定後，由本市各災害防救業務主管機關（單位）通知相關機關（單位）進駐作業，並以書面（如附件三）通報中央災害應變中心。</p> <p>本中心依災害防救法第二條第一款所列各類災害種類，視災害狀況提昇開設層級。</p> <p>有關開設時機、進駐機關（單位）及人員規定如下：</p> <p>（一）風災</p> <p>1、進駐方式：由消防局通知進駐。</p> <p>2、進駐機關（單位）：民政處、產業發展處、教育處、工務處、都市發展處、交通處、社會處、城市行銷處、行政</p>	<p>一、配合市府組改調整，原行政處公關新聞科業務調整至城市行銷處，為災害應變即時發布新聞，以下各式災害進駐機關(單位)修正如下：</p> <p>（一）火災、爆炸災害進駐機關(單位)增加「城市行銷處」協助新聞發布。</p> <p>（二）公用氣體與油料管線、輸電線路災害進駐機關(單位)增加「城市行銷處」協助新聞發布；勞工處更名為「勞工及青年處」。</p> <p>（三）寒害進駐機關(單位)增加「城市行銷處」協助新聞發布。</p> <p>（四）空難進駐機關(單位)增加「城市行銷處」協助新聞發布。</p> <p>（五）海難進駐機關(單位)處增加</p>

<p>處、人事處、新竹市警察局(以下簡稱警察局)、新竹市衛生局(以下簡稱衛生局)、新竹市環境保護局(以下簡稱環境保護局)、消防局、新竹市東區區公所、新竹市北區區公所、新竹市香山區公所(以下簡稱各區公所)、台灣電力公司新竹區營業處、台灣自來水公司第三區管理處、中華電信股份有限公司新竹營運處、經濟部水利署第二河川分署、新竹瓦斯股份有限公司、台灣中油股份有限公司油品行銷事業部竹苗營業處、台灣中油股份有限公司天然氣事業部公用天然氣營業處新竹服務中心、農業部農田水利署新竹管理處、</p>	<p>處、人事處、新竹市警察局(以下簡稱警察局)、新竹市衛生局(以下簡稱衛生局)、新竹市環境保護局(以下簡稱環境保護局)、消防局、新竹市東區區公所、新竹市北區區公所、新竹市香山區公所(以下簡稱各區公所)、台灣電力公司新竹區營業處、台灣自來水公司第三區管理處、中華電信股份有限公司新竹營運處、經濟部水利署第二河川分署、新竹瓦斯股份有限公司、台灣中油股份有限公司油品行銷事業部竹苗營業處、台灣中油股份有限公司天然氣事業部公用天然氣營業處新竹服務中心、農業部農田水利署新竹管理處、</p>	<p>「城市行銷處」協助新聞發布；勞工處更名為「勞工及青年處」。</p> <p>(六)陸上交通事故進駐機關(單位)增加「城市行銷處」協助新聞發布。</p> <p>(七)毒性化學物質災害進駐機關(單位)增加「城市行銷處」協助新聞發布、國家科學技術委員會新竹科學園區管理局；勞工處更名為「勞工及青年處」。</p> <p>(八)動植物疫災進駐機關(單位)增加「城市行銷處」協助新聞發布。</p> <p>(九)輻射災害進駐機關(單位)增加「城市行銷處」協助新聞發布。</p> <p>(十)懸浮微粒物質災害進駐機關(單位)勞工處更名為「勞工及青年處」。</p> <p>(十一)森林火災災害進駐機關(單位)增加「城市行銷</p>
---	---	--

<p>新竹後備指揮部、海洋委員會海巡署第三巡防區指揮部、憲兵指揮部新竹憲兵隊等機關（單位）首長（主管）親自或指派權責人員進駐，處理各項緊急應變事宜，並得視風雨強度及災情狀況，報請指揮官同意後，通知其他機關或單位派員進駐。</p> <p>3、強化三級開設時機：交通部中央氣象署（以下簡稱氣象署）發布海上颱風警報後，研判後續發布海上陸上颱風警報機率較低時，經中央災害應變中心通報或消防局研判有開設必要，由消防局先行進駐。</p> <p>4、二級開設時機：</p> <p>(1)氣象署發布海上颱風警報後，研判</p>	<p>新竹後備指揮部、海洋委員會海巡署第三巡防區指揮部、憲兵指揮部新竹憲兵隊等機關（單位）首長（主管）親自或指派權責人員進駐，處理各項緊急應變事宜，並得視風雨強度及災情狀況，報請指揮官同意後，通知其他機關或單位派員進駐。</p> <p>3、強化三級開設時機：交通部中央氣象署（以下簡稱氣象署）發布海上颱風警報後，研判後續發布海上陸上颱風警報機率較低時，經中央災害應變中心通報或消防局研判有開設必要，由消防局先行進駐。</p> <p>4、二級開設時機：</p> <p>(1)氣象署發布海上颱風警報後，研判</p>	<p>處」協助新聞發布。</p> <p>(十二)石油、天然氣礦場災害進駐機關（單位）處增加「城市行銷處」協助新聞發布；勞工處更名為「勞工及青年處」。</p>
---	---	--

<p>後續發布海上陸上颱風警報機率較低，惟受颱風外圍環流影響，經氣象局風雨預報本市平均風力達七級以上或陣風達十級以上，或二十四小時累積雨量達三百五十毫米以上。</p> <p>(2)氣象署發布海上颱風警報後，研判後續發布海上陸上颱風警報機率較高時。</p> <p>(3)二級開設情形由消防局先行進駐，其餘進駐機關（單位）成立緊急應變小組因應。</p> <p>5、一級開設時機： 氣象署發布海上陸上颱風警報，本市列入陸地警戒區範圍，經消防局研判對本市</p>	<p>後續發布海上陸上颱風警報機率較低，惟受颱風外圍環流影響，經氣象局風雨預報本市平均風力達七級以上或陣風達十級以上，或二十四小時累積雨量達三百五十毫米以上。</p> <p>(2)氣象署發布海上颱風警報後，研判後續發布海上陸上颱風警報機率較高時。</p> <p>(3)二級開設情形由消防局先行進駐，其餘進駐機關（單位）成立緊急應變小組因應。</p> <p>5、一級開設時機： 氣象署發布海上陸上颱風警報，本市列入陸地警戒區範圍，經消防局研判對本市</p>
---	---

<p>可能造成影響時。</p> <p>(二) 震災</p> <p>1、進駐方式：原則由消防局通知進駐，但因地震導致通訊中斷時，由各機關（單位）自行進駐。</p> <p>2、進駐機關（單位）：民政處、產業發展處、教育處、工務處、交通處、都市發展處、社會處、地政處、城市行銷處、行政處、人事處、警察局、衛生局、新竹市稅務局（以下簡稱稅務局）、環境保護局、消防局、新竹市文化局（以下簡稱文化局）、各區公所、台灣電力公司新竹區營業處、台灣自來水公司第三區管理處、中華電信股份有限公司新竹營運處、交通部公路局北區養護工程分局新竹</p>	<p>可能造成影響時。</p> <p>(二) 震災</p> <p>1、進駐方式：原則由消防局通知進駐，但因地震導致通訊中斷時，由各機關（單位）自行進駐。</p> <p>2、進駐機關（單位）：民政處、產業發展處、教育處、工務處、交通處、都市發展處、社會處、地政處、城市行銷處、行政處、人事處、警察局、衛生局、新竹市稅務局（以下簡稱稅務局）、環境保護局、消防局、新竹市文化局（以下簡稱文化局）、各區公所、台灣電力公司新竹區營業處、台灣自來水公司第三區管理處、中華電信股份有限公司新竹營運處、交通部公路局北區養護工程分局新竹</p>
---	---

工務段、新竹瓦斯股份有限公司、台灣中油股份有限公司油品行銷事業部竹苗營業處、台灣中油股份有限公司天然氣事業部公用天然氣營業處新竹服務中心、國營臺灣鐵路股份有限公司臺北運務段新竹站、新竹後備指揮部、財團法人住宅地震保險基金等機關（單位）首長（主管）親自或指派權責人員進駐，處理各項緊急應變事宜，並得視災情狀況，報請指揮官同意後，通知其他機關或單位派員進駐。

3、開設時機：本市轄內發生震度達五強以上地震時，估計本市有十五人以上傷亡、失蹤大量建築物倒塌或土石崩

工務段、新竹瓦斯股份有限公司、台灣中油股份有限公司油品行銷事業部竹苗營業處、台灣中油股份有限公司天然氣事業部公用天然氣營業處新竹服務中心、國營臺灣鐵路股份有限公司臺北運務段新竹站、新竹後備指揮部、財團法人住宅地震保險基金等機關（單位）首長（主管）親自或指派權責人員進駐，處理各項緊急應變事宜，並得視災情狀況，報請指揮官同意後，通知其他機關或單位派員進駐。

3、開設時機：本市轄內發生震度達五強以上地震時，估計本市有十五人以上傷亡、失蹤大量建築物倒塌或土石崩

<p>塌等災情，或因地震致本市發生大規模停電或電訊中斷，無法掌握災情時。</p> <p>(三) 火災、爆炸災害</p> <p>1、進駐方式：由消防局通知進駐。</p> <p>2、進駐機關(單位)：民政處、產業發展處、工務處、社會處、<u>城市行銷處</u>、<u>行政處</u>、警察局、衛生局、環境保護局、消防局、各區公所、新竹後備指揮部、台灣電力公司新竹區營業處、台灣自來水公司第三區管理處等機關(單位)首長(主管)親自或指派權責人員進駐，處理各項緊急應變事宜，並得視災情狀況，報請指揮官同意後，通知其他機關或單位派員進駐。</p>	<p>塌等災情，或因地震致本市發生大規模停電或電訊中斷，無法掌握災情時。</p> <p>(三) 火災、爆炸災害</p> <p>1、進駐方式：由消防局通知進駐。</p> <p>2、進駐機關(單位)：民政處、產業發展處、工務處、社會處、行政處、警察局、衛生局、環境保護局、消防局、各區公所、新竹後備指揮部、台灣電力公司新竹區營業處、台灣自來水公司第三區管理處等機關(單位)首長(主管)親自或指派權責人員進駐，處理各項緊急應變事宜，並得視災情狀況，報請指揮官同意後，通知其他機關或單位派員進駐。</p> <p>3、開設時機：</p>	
--	---	--

<p>3、開設時機：</p> <p>(1)火災、爆炸災害估計有十人以上傷亡、失蹤，災情嚴重者。</p> <p>(2)火災、爆炸災害發生地點在重要場所(政府辦公廳舍或首長公館等)或重要公共設施，造成多人傷亡、失蹤，亟待救援者。</p> <p>(四) 水災</p> <p>1、進駐方式：由工務處通知進駐；如有短延時強降雨事件，得由消防局通知進駐。</p> <p>2、進駐機關(單位)：民政處、產業發展處、教育處、工務處、社會處、城市行銷處、行政處、人事處、警察局、衛生局、環境保護局、消防局、各區公所、農業部農田水利署新竹管理處、經濟部水利署第二河川分署、新竹</p>	<p>(1) 火災、爆炸災害估計有十人以上傷亡、失蹤，災情嚴重者。</p> <p>(2) 火災、爆炸災害發生地點在重要場所(政府辦公廳舍或首長公館等)或重要公共設施，造成多人傷亡、失蹤，亟待救援者。</p> <p>(四) 水災</p> <p>1、進駐方式：由工務處通知進駐；如有短延時強降雨事件，得由消防局通知進駐。</p> <p>2、進駐機關(單位)：民政處、產業發展處、教育處、工務處、社會處、城市行銷處、行政處、人事處、警察局、衛生局、環境保護局、消防局、各區公所、農業部農田水利署新竹管理處、經濟部水利署第二河</p>	
--	---	--

<p>後備指揮部等機關（單位）首長（主管）親自或指派權責人員進駐，處理各項緊急應變事宜，並得視災情狀況，報請指揮官同意後，通知其他機關或單位派員進駐。</p> <p>3、強化三級開設時機：依據氣象署發布大雨或豪雨特報，本市將有局部大雨或豪雨之可能，且可能造成危害時，由消防局先行進駐。</p> <p>4、二級開設時機：氣象署連續發布豪雨特報且本市轄區二十四小時累積雨量達二百毫米時或三小時累積雨量一百毫米以上時，由消防局先行進駐，其餘進駐機關（單位）成立緊急應變小組因應。</p> <p>5、一級開設時機：氣象署連續</p>	<p>川分署、新竹後備指揮部等機關（單位）首長（主管）親自或指派權責人員進駐，處理各項緊急應變事宜，並得視災情狀況，報請指揮官同意後，通知其他機關或單位派員進駐。</p> <p>3、強化三級開設時機：依據氣象署發布大雨或豪雨特報，本市將有局部大雨或豪雨之可能，且可能造成危害時，由消防局先行進駐。</p> <p>4、二級開設時機：氣象署連續發布豪雨特報且本市轄區二十四小時累積雨量達二百毫米時或三小時累積雨量一百毫米以上時，由消防局先行進駐，其餘進駐機關（單位）成立緊急應變小組因應。</p> <p>5、一級開設時機</p>	
--	--	--

<p>發布豪雨特報且本市轄區二十四小時累積雨量達三百五十毫米時或三小時累積雨量二百毫米以上時。</p> <p>(五) 旱災</p> <p>1、進駐方式：由工務處通知進駐。</p> <p>2、進駐機關(單位)：民政處、產業發展處、工務處、社會處、城市行銷處、行政處、警察局、衛生局、稅務局、環境保護局、消防局、各區公所、經濟部水利署第二河川分署、經濟部水利署北區水資源分署、農業部農田水利署新竹管理處、台灣自來水公司第三區管理處、新竹後備指揮部、農業部農糧署北區分署新竹辦事處等機關(單位)首長(主管)親自</p>	<p>：氣象署連續發布豪雨特報且本市轄區二十四小時累積雨量達三百五十毫米時或三小時累積雨量二百毫米以上時。</p> <p>(五) 旱災</p> <p>1、進駐方式：由工務處通知進駐。</p> <p>2、進駐機關(單位)：民政處、產業發展處、工務處、社會處、城市行銷處、行政處、警察局、衛生局、稅務局、環境保護局、消防局、各區公所、經濟部水利署第二河川分署、經濟部水利署北區水資源分署、農業部農田水利署新竹管理處、台灣自來水公司第三區管理處、新竹後備指揮部、農業部農糧署北區分署新竹辦事處等機關(單位)首長(主管)親自</p>	
--	--	--

<p>或指派權責人員進駐，處理各項緊急應變事宜，並得視災情狀況，報請指揮官同意後，通知其他機關或單位派員進駐。</p> <p>3、開設時機：經濟部水利署發布本市之水情燈號為橙燈時。</p> <p>(六) 公用氣體與油料管線、輸電線路災害</p> <p>1、進駐方式：由產業發展處通知進駐。</p> <p>2、進駐機關(單位)：民政處、產業發展處、工務處、社會處、<u>城市行銷處</u>、<u>勞工及青年處</u>、行政處、警察局、衛生局、環境保護局、消防局、各區公所、台灣自來水公司第三區管理處、新竹後備指揮部、台灣電力公司新竹區營業處、中華電信股份有</p>	<p>或指派權責人員進駐，處理各項緊急應變事宜，並得視災情狀況，報請指揮官同意後，通知其他機關或單位派員進駐。</p> <p>3、開設時機：經濟部水利署發布本市之水情燈號為橙燈時。</p> <p>(六) 公用氣體與油料管線、輸電線路災害</p> <p>1、進駐方式：由產業發展處通知進駐。</p> <p>2、進駐機關(單位)：民政處、產業發展處、工務處、社會處、勞工處、行政處、警察局、衛生局、環境保護局、消防局、各區公所、台灣自來水公司第三區管理處、新竹後備指揮部、台灣電力公司新竹區營業處、中華電信股份有限公司新竹營運處、</p>	
---	---	--

<p>限公司新竹營運處、新竹瓦斯股份有限公司、台灣中油股份有限公司油品行銷事業部竹苗營業處、台灣中油股份有限公司天然氣事業部公用天然氣營業處新竹服務中心等機關（單位）首長（主管）親自或指派權責人員進駐，處理各項緊急應變事宜，並得視災情狀況，報請指揮官同意後，通知其他機關或單位派員進駐。</p> <p>3、開設時機：</p> <p>(1)公用氣體與油料管線災害估計有五人以上傷亡、失蹤或陸域污染面積達五千平方公尺以上，且情況持續惡化，無法有效控制者。</p> <p>(2)輸電線路災害估計有五人以上傷亡、失蹤</p>	<p>新竹瓦斯股份有限公司、台灣中油股份有限公司油品行銷事業部竹苗營業處、台灣中油股份有限公司天然氣事業部公用天然氣營業處新竹服務中心等機關（單位）首長（主管）親自或指派權責人員進駐，處理各項緊急應變事宜，並得視災情狀況，報請指揮官同意後，通知其他機關或單位派員進駐。</p> <p>3、開設時機：</p> <p>(1)公用氣體與油料管線災害估計有五人以上傷亡、失蹤或陸域污染面積達五千平方公尺以上，且情況持續惡化，無法有效控制者。</p> <p>(2)輸電線路災害估計有五人以上傷亡、失蹤或十所以上一次變電所，預</p>	
--	---	--

<p>或十所以上一次變電所，預估在十二小時內無法恢復正常供電，且情況持續惡化，無法有效控制者。</p> <p>(七) 寒害</p> <p>1、進駐方式：由產業發展處通知進駐。</p> <p>2、進駐機關(單位)：民政處、產業發展處、社會處、<u>城市行銷處</u>、行政處、警察局、衛生局、稅務局、環境保護局、各區公所等機關(單位)首長(主管)親自或指派權責人員進駐，處理各項緊急應變事宜，並得視災情狀況，報請指揮官同意後，通知其他機關或單位派員進駐。</p> <p>3、開設時機：氣象署發布新竹地區平地氣溫將降至攝氏六度以下，連續</p>	<p>估在十二小時內無法恢復正常供電，且情況持續惡化，無法有效控制者。</p> <p>(七) 寒害</p> <p>1、進駐方式：由產業發展處通知進駐。</p> <p>2、進駐機關(單位)：民政處、產業發展處、社會處、行政處、警察局、衛生局、稅務局、環境保護局、各區公所等機關(單位)首長(主管)親自或指派權責人員進駐，處理各項緊急應變事宜，並得視災情狀況，報請指揮官同意後，通知其他機關或單位派員進駐。</p> <p>3、開設時機：氣象署發布新竹地區平地氣溫將降至攝氏六度以下，連續二十四小時之低溫特報，有重大農業損失</p>	
--	---	--

<p>二十四小時之低溫特報，有重大農業損失等災情發生之虞者。</p> <p>(八) 空難</p> <p>1、進駐方式：由交通處通知進駐。</p> <p>2、進駐機關(單位)：民政處、產業發展處、工務處、交通處、社會處、<u>城市行銷處</u>、行政處、警察局、衛生局、環境保護局、消防局、各區公所、新竹後備指揮部、海洋委員會海巡署第三巡防區指揮部、交通部公路局北區養護工程分局新竹工務段、國營臺灣鐵路股份有限公司新竹站等機關(單位)首長(主管)親自或指派權責人員進駐，處理各項緊急應變事宜，並得視災情狀況，報請指揮官同意</p>	<p>等災情發生之虞者。</p> <p>(八) 空難</p> <p>1、進駐方式：由交通處通知進駐。</p> <p>2、進駐機關(單位)：民政處、產業發展處、工務處、交通處、社會處、行政處、警察局、衛生局、環境保護局、消防局、各區公所、新竹後備指揮部、海洋委員會海巡署第三巡防區指揮部、交通部公路局北區養護工程分局新竹工務段、國營臺灣鐵路股份有限公司新竹站等機關(單位)首長(主管)親自或指派權責人員進駐，處理各項緊急應變事宜，並得視災情狀況，報請指揮官同意後，通知其他機關或單位派員進駐。</p> <p>3、開設時機：航</p>	
--	---	--

後，通知其他機關或單位派員進駐。

- 3、開設時機：航空器運作中發生事故，估計約有十五人以上傷亡、失蹤或有災害擴大之虞，亟待救助者。

(九) 海難

- 1、進駐方式：漁船海難及港區內海難事故由產業發展處通知進駐，港區外非漁船海難事故由交通處通知進駐。

- 2、進駐機關（單位）：民政處、產業發展處、交通處、社會處、城市行銷處、勞工及青年處、行政處、警察局、衛生局、環境保護局、消防局、新竹後備指揮部、海洋委員會海巡署第三巡防區指揮部、新竹區漁會等機關（單位）首長（主管）親自或指

空器運作中發生事故，估計約有十五人以上傷亡、失蹤或有災害擴大之虞，亟待救助者。

(九) 海難

- 1、進駐方式：漁船海難及港區內海難事故由產業發展處通知進駐，港區外非漁船海難事故由交通處通知進駐。

- 2、進駐機關（單位）：民政處、產業發展處、交通處、社會處、勞工處、行政處、警察局、衛生局、環境保護局、消防局、新竹後備指揮部、海洋委員會海巡署第三巡防區指揮部、新竹區漁會等機關（單位）首長（主管）親自或指派權責人員進駐，處理各項緊急應變事宜，並得視災情狀況，報請指揮官同

<p>派權責人員進駐，處理各項緊急應變事宜，並得視災情狀況，報請指揮官同意後，通知其他機關或單位派員進駐。</p> <p>3、開設時機：船舶發生海難事故，估計約有十五人以上傷亡、失蹤或有災害擴大之虞，亟待救助者。</p> <p>(十) 陸上交通事故</p> <p>1、進駐方式：由交通處通知進駐。</p> <p>2、進駐機關(單位)：民政處、產業發展處、工務處、交通處、社會處、<u>城市行銷處</u>、行政處、警察局、衛生局、環境保護局、消防局、各區公所、新竹後備指揮部、交通部公路局北區養護工程分局新竹工務段、國營臺灣鐵路股份有限公</p>	<p>意後，通知其他機關或單位派員進駐。</p> <p>3、開設時機：船舶發生海難事故，估計約有十五人以上傷亡、失蹤或有災害擴大之虞，亟待救助者。</p> <p>(十) 陸上交通事故</p> <p>1、進駐方式：由交通處通知進駐。</p> <p>2、進駐機關(單位)：民政處、產業發展處、工務處、交通處、社會處、行政處、警察局、衛生局、環境保護局、消防局、各區公所、新竹後備指揮部、交通部公路局北區養護工程分局新竹工務段、國營臺灣鐵路股份有限公司臺北運務段新竹站等機關(單位)首長(主管)親自或指派權責人員進駐，處理各項緊急應變事</p>	
--	---	--

<p>司臺北運務段 新竹站等機關 (單位)首長 (主管)親自或 指派權責人員 進駐，處理各 項緊急應變事 宜，並得視災 情狀況，報請 指揮官同意後 ，通知其他機 關或單位派員 進駐。</p> <p>3、開設時機：陸 上交通事故， 估計有十五人 以上傷亡、失 蹤或重要交通 設施造成交通 阻斷致有人員 受困亟待救助 者。</p> <p>(十一) 毒性化學物 質災害</p> <p>1、進駐方式： 由環境保護 局通知進駐 。</p> <p>2、進駐機關（ 單位）：民政 處、產業發 展處、教育 處、工務處 、社會處、 <u>城市行銷處</u>、 <u>勞工及青年</u> 處、行政處 、交通處、</p>	<p>宜，並得視災 情狀況，報請 指揮官同意後 ，通知其他機 關或單位派員 進駐。</p> <p>3、開設時機：陸 上交通事故， 估計有十五人 以上傷亡、失 蹤或重要交通 設施造成交通 阻斷致有人員 受困亟待救助 者。</p> <p>(十一) 毒性化學物 質災害</p> <p>1、進駐方式： 由環境保護 局通知進駐 。</p> <p>2、進駐機關（ 單位）：民政 處、產業發 展處、教育 處、工務處 、社會處、 勞工處、行 政處、交通 處、警察局 、環境保護 局、衛生局 、消防局、 各區公所、 新竹後備指 揮部等機關 （單位）首 長（主管）</p>	
---	--	--

<p>警察局、環境保護局、衛生局、消防局、各區公所、新竹後備指揮部、<u>國家科學及技術委員會</u><u>新竹科學園區管理局</u>等機關（單位）首長（主管）親自或指派權責人員進駐，處理各項緊急應變事宜，並得視災情狀況，報請指揮官同意後，通知其他機關或單位派員進駐。</p> <p>3、開設時機： 毒性化學物質災害，估計有十五人以上傷亡、失蹤，且災情嚴重，亟待救助或污染面積達一平方公里以上，無法有效控制時。</p> <p>（十二）生物病原災害</p>	<p>親自或指派權責人員進駐，處理各項緊急應變事宜，並得視災情狀況，報請指揮官同意後，通知其他機關或單位派員進駐。</p> <p>3、開設時機： 毒性化學物質災害，估計有十五人以上傷亡、失蹤，且災情嚴重，亟待救助或污染面積達一平方公里以上，無法有效控制時。</p> <p>（十二）生物病原災害</p> <p>1、進駐方式： 由衛生局通知進駐。</p> <p>2、進駐機關（單位）：民政處、產業發展處、社會處、城市行銷處、行政處、人事處、教育處、工務處、都市發展處、</p>	
---	--	--

<p>1、進駐方式： 由衛生局通知進駐。</p> <p>2、進駐機關（單位）：民政處、產業發展處、社會處、城市行銷處、行政處、人事處、教育處、工務處、都市發展處、交通處、警察局、衛生局、環境保護局、消防局、各區公所、新竹後備指揮部、台灣自來水公司第三區管理處、國家科學及技術委員會新竹科學園區管理局等機關（單位）首長（主管）親自或指派權責人員進駐，處理各項緊急應變事宜，並得視災情狀況，報請指揮官同意後，通知其他</p>	<p>交通處、警察局、衛生局、環境保護局、消防局、各區公所、新竹後備指揮部、台灣自來水公司第三區管理處、國家科學及技術委員會新竹科學園區管理局等機關（單位）首長（主管）親自或指派權責人員進駐，處理各項緊急應變事宜，並得視災情狀況，報請指揮官同意後，通知其他機關或單位派員進駐。</p> <p>3、開設時機： 本市有傳染病流行疫情發生之虞，經衛生局陳報指揮官核准後成立。</p> <p>（十三）動植物疫災</p> <p>1、進駐方式： 由產業發展處通知進駐</p>	
--	---	--

<p>機關或單位派員進駐。</p> <p>3、開設時機： 本市有傳染病流行疫情發生之虞，經衛生局陳報指揮官核准後成立。</p> <p>(十三) 動植物疫災</p> <p>1、進駐方式： 由產業發展處通知進駐。</p> <p>2、進駐機關（單位）：民政處、產業發展處、社會處、<u>城市行銷處</u>、行政處、財政處、主計處、警察局、衛生局、消防局、稅務局、環境保護局、各區公所、新竹市動物保護及防疫所等機關（單位）首長（主管）親自或指派權責人員進駐，處理各項緊急應變事宜，並得視災情狀況</p>	<p>。</p> <p>2、進駐機關（單位）：民政處、產業發展處、社會處、行政處、財政處、主計處、警察局、衛生局、消防局、稅務局、環境保護局、各區公所、新竹市動物保護及防疫所等機關（單位）首長（主管）親自或指派權責人員進駐，處理各項緊急應變事宜，並得視災情狀況，報請指揮官同意後，通知其他機關或單位派員進駐。</p> <p>3、開設時機： 本市有下列情形之一，經產業發展處陳報指揮官核准後成立。</p> <p>(1)國內未曾發生之外來重</p>	
---	--	--

<p>況，報請指揮官同意後，通知其他機關或單位派員進駐。</p> <p>3、開設時機：</p> <p>本市有下列情形之一，經產業發展處陳報指揮官核准後成立。</p> <p>(1)國內未曾發生之外來重大動物傳染病（如犬貓族群間流行之狂犬病、牛海綿狀腦病、立百病毒、口蹄疫、H5N1 高病原性禽流感或與中國大陸 H7N9 高度同源之禽流感、非洲豬瘟等）侵入本市轄區。</p> <p>(2)國內未曾發生之植物特定疫病蟲害侵入本市轄區，有蔓延成災之虞，並對社會有重大影響或</p>	<p>大動物傳染病（如犬貓族群間流行之狂犬病、牛海綿狀腦病、立百病毒、口蹄疫、H5N1 高病原性禽流感或與中國大陸 H7N9 高度同源之禽流感、非洲豬瘟等）侵入本市轄區。</p> <p>(2)國內未曾發生之植物特定疫病蟲害侵入本市轄區，有蔓延成災之虞，並對社會有重大影響或具新聞性、政治性、敏感性者。</p> <p>(3)國內既有之重大動植物疫病蟲害（如高病原性禽流感等）侵入本市轄區爆發。</p> <p>(十四) 海嘯</p> <p>1、進駐方式：</p> <p>由消防局通知進駐。</p>	
--	--	--

<p>具新聞性、政治性、敏感性者。</p> <p>(3)國內既有之重大動植物疫病蟲害（如高病原性禽流感等）侵入本市轄區爆發。</p> <p>(十四) 海嘯</p> <p>1、進駐方式： 由消防局通知進駐。</p> <p>2、進駐機關（單位）：民政處、產業發展處、工務處、教育處、交通處、都市發展處、社會處、城市行銷處、行政處、警察局、衛生局、環境保護局、消防局、各區公所、台灣電力公司新竹區營業處、台灣自來水公司第三區管理處、中華電信股份有限公司新竹營運處、交通部公</p>	<p>2、進駐機關（單位）：民政處、產業發展處、工務處、教育處、交通處、都市發展處、社會處、城市行銷處、行政處、警察局、衛生局、環境保護局、消防局、各區公所、台灣電力公司新竹區營業處、台灣自來水公司第三區管理處、中華電信股份有限公司新竹營運處、交通部公路局北區養護工程分局新竹工務段、新竹瓦斯股份有限公司、台灣中油股份有限公司油品行銷事業部竹苗營業處、台灣中油股份有限公司天然氣事業部公用天然</p>	
---	--	--

<p>路局北區養護工程分局 新竹工務段、新竹瓦斯股份有限公司、台灣中油股份有限公司油品行銷事業部竹苗營業處、台灣中油股份有限公司天然氣事業部公用天然氣營業處新竹服務中心、新竹後備指揮部、海巡署第三巡防區指揮部等機關（單位）首長（主管）親自或指派權責人員進駐，處理各項緊急應變事宜，並得視災情狀況，報請指揮官同意後，通知其他機關或單位派員進駐。</p> <p>3、開設時機： 太平洋海嘯警報中心或氣象署發布</p>	<p>氣營業處新竹服務中心、新竹後備指揮部、海巡署第三巡防區指揮部等機關（單位）首長（主管）親自或指派權責人員進駐，處理各項緊急應變事宜，並得視災情狀況，報請指揮官同意後，通知其他機關或單位派員進駐。</p> <p>3、開設時機： 太平洋海嘯警報中心或氣象署發布本市地區為海嘯警報區域，經消防局研判有開設必要者。</p> <p>（十五）輻射災害</p> <p>1、進駐方式： 由消防局通知進駐。</p> <p>2、進駐機關（單位）：民政處、產業發展處、工務處、教育處</p>	
--	---	--

<p>本市地區為海嘯警報區域，經消防局研判有開設必要者。</p> <p>(十五) 輻射災害</p> <p>1、進駐方式： 由消防局通知進駐。</p> <p>2、進駐機關（單位）：民政處、產業發展處、工務處、教育處、交通處、社會處、<u>城市行銷處</u>、行政處、警察局、衛生局、環境保護局、消防局、各區公所、新竹後備指揮部等機關（單位）首長（主管）親自或指派權責人員進駐，處理各項緊急應變事宜，並得視災情狀況，報請指揮官同意後，通知其他機關或單位派員進駐。</p> <p>3、開設時機：</p>	<p>、交通處、社會處、行政處、警察局、衛生局、環境保護局、消防局、各區公所、新竹後備指揮部等機關（單位）首長（主管）親自或指派權責人員進駐，處理各項緊急應變事宜，並得視災情狀況，報請指揮官同意後，通知其他機關或單位派員進駐。</p> <p>3、開設時機： 放射性物質意外事件、放射性物料管理及運送等意外事件有下列情形之一，經消防局研判有開設必要：</p> <p>(1)估計有十五人以上傷亡、失蹤，且災情嚴重，亟待救助。</p> <p>(2)污染面積超</p>	
--	--	--

<p>放射性物質意外事件、放射性物料管理及運送等意外事件有下列情形之一，經消防局研判有開設必要：</p> <p>(1)估計有十五人以上傷亡、失蹤，且災情嚴重，亟待救助。</p> <p>(2)污染面積超過一千平方公尺以上，無法有效控制。</p> <p>(十六) 懸浮微粒物質災害</p> <p>1、進駐方式： 由環境保護局通知進駐。</p> <p>2、進駐機關（單位）：民政處、產業發展處、工務處、教育處、交通處、社會處、城市行銷處、勞工及青年處、行政處、警察局、衛生局、環境保護局、</p>	<p>過一千平方公尺以上，無法有效控制。</p> <p>(十六) 懸浮微粒物質災害</p> <p>1、進駐方式： 由環境保護局通知進駐。</p> <p>2、進駐機關（單位）：民政處、產業發展處、工務處、教育處、交通處、社會處、城市行銷處、勞工處、行政處、警察局、衛生局、環境保護局、消防局、各區公所、新竹後備指揮部、國家科學及技術委員會新竹科學園區管理局等機關（單位）首長（主管）親自或指派權責人員進駐，處理各項緊急應變事宜，並得視災情狀</p>	
---	---	--

<p>消防局、各區公所、新竹後備指揮部、國家科學及技術委員會新竹科學園區管理局等機關（單位）首長（主管）親自或指派權責人員進駐，處理各項緊急應變事宜，並得視災情狀況，報請指揮官同意後，通知其他機關或單位派員進駐。</p> <p>3、開設時機： 因事故或氣象因素使懸浮微粒物質大量產生或大氣濃度升高，空氣品質達重度嚴重惡化（PM10 濃度連續三小時達 $1,250 \mu\text{g}/\text{m}^3$ 或二十四小時平均值達 $505 \mu\text{g}/\text{m}^3$；PM2.5 濃度二十四小時</p>	<p>況，報請指揮官同意後，通知其他機關或單位派員進駐。</p> <p>3、開設時機： 因事故或氣象因素使懸浮微粒物質大量產生或大氣濃度升高，空氣品質達重度嚴重惡化（PM10 濃度連續三小時達 $1,250 \mu\text{g}/\text{m}^3$ 或二十四小時平均值達 $505 \mu\text{g}/\text{m}^3$；PM2.5 濃度二十四小時平均值達 $350.5 \mu\text{g}/\text{m}^3$），空氣品質預測資料未來四十八小時（二天）及以上空氣品質無減緩惡化之趨勢，經環境保護局研判有開設必要者。</p> <p>（十七）森林火災災害</p> <p>1、進駐方式：</p>	
---	--	--

<p>平均值達 350.5 $\mu\text{g}/\text{m}^3$)，空氣品質 預測資料未 來四十八小 時(二天) 及以上空氣 品質無減緩 惡化之趨勢 ，經環境保 護局研判有 開設必要者 。</p> <p>(十七) 森林火災災 害</p> <p>1、進駐方式： 由產業發展 處通知進駐 。</p> <p>2、進駐機關(單 位)：民政 處、產業發 展處、工務 處、社會處 、<u>城市行銷 處</u>、地政處 、行政處、 警察局、衛 生局、環境 保護局、消 防局、各區 公所、新竹 後備指揮部 、台灣電力 公司新竹區 營業處、台 灣自來水公 司第三區管</p>	<p>由產業發展 處通知進駐 。</p> <p>2、進駐機關(單 位)：民政 處、產業發 展處、工務 處、社會處 、地政處、 行政處、警 察局、衛生 局、環境保 護局、消防 局、各區公 所、新竹後 備指揮部、 台灣電力公 司新竹區營 業處、台灣 自來水公司 第三區管理 處、農業部 林業及自然 保育署新竹 分署等機關 (單位)首 長(主管) 親自或指派 權責人員進 駐，處理各 項緊急應變 事宜，並得 視災情狀況 ，報請指揮 官同意後， 通知其他機 關或單位派 員進駐。</p>	
--	---	--

<p>理處、農業部林業及自然保育署新竹分署等機關（單位）首長（主管）親自或指派權責人員進駐，處理各項緊急應變事宜，並得視災情狀況，報請指揮官同意後，通知其他機關或單位派員進駐。</p> <p>3、開設時機： 森林火災被害面積達五十公頃或草生地達一百公頃以上，且經產業發展處陳報指揮官核准後成立。</p> <p>（十八）石油、天然氣礦場災害</p> <p>1、進駐方式： 由產業發展處通知進駐。</p> <p>2、進駐機關（單位）：民政處、產業發展處、工務處、社會處</p>	<p>3、開設時機： 森林火災被害面積達五十公頃或草生地達一百公頃以上，且經產業發展處陳報指揮官核准後成立。</p> <p>（十八）石油、天然氣礦場災害</p> <p>1、進駐方式： 由產業發展處通知進駐。</p> <p>2、進駐機關（單位）：民政處、產業發展處、工務處、社會處、勞工處、行政處、警察局、衛生局、環境保護局、消防局、各區公所、台灣自來水公司第三區管理處、新竹後備指揮部、台灣電力公司新竹區營業處、中華電信股份有限公司新竹營運處、新竹</p>	
--	--	--

<p> <u>城市行銷處</u> <u>、勞工及青年</u> 處、行政處 、警察局、 衛生局、環 境保護局、 消防局、各 區公所、台 灣自來水公 司第三區管 理處、新竹 後備指揮部 、台灣電力 公司新竹區 營業處、中 華電信股份 有限公司新 竹營運處、 新竹瓦斯股 份有限公司 、台灣中油 股份有限公 司油品行銷 事業部竹苗 營業處、台 灣中油股份 有限公司天 然氣事業部 公用天然氣 營業處新竹 服務中心等 機關（單位 ）首長（主 管）親自或 指派權責人 員進駐，處 理各項緊急 應變事宜， </p>	<p> 瓦斯股份有 限公司、台 灣中油股份 有限公司油 品行銷事業 部竹苗營業 處、台灣中 油股份有限 公司天然氣 事業部公用 天然氣營業 處新竹服務 中心等機關 （單位）首 長（主管） 親自或指派 權責人員進 駐，處理各 項緊急應變 事宜，並得 視災情狀況 ，報請指揮 官同意後， 通知其他機 關或單位派 員進駐。 </p> <p> 3、開設時機： 天然氣與石 油礦場災害 估計有五人 以上傷亡、 失蹤或陸域 污染面積達 五千平方公 尺以上，且 情況持續惡 化，無法有 效控制者。 </p>	
--	--	--

<p>並得視災情狀況，報請指揮官同意後，通知其他機關或單位派員進駐。</p> <p>3、開設時機： 天然氣與石油礦場災害估計有五人以上傷亡、失蹤或陸域污染面積達五千平方公尺以上，且情況持續惡化，無法有效控制者。</p>		
<p>七、本中心進駐機關（單位）及人員任務如下：</p> <p>（一）民政處</p> <p>1、督導各區公所災害應變小組之設置、作業及災害防救整備、災害查報等事宜。</p> <p>2、督導各區公所強化防救組織功能，檢查民間房屋設施之預檢工作及勘查統計民間災情等事宜。</p> <p>3、對受災建築物及其他設施之處理有關事項。</p> <p>4、協助社會處辦理救</p>	<p>七、本中心進駐機關（單位）及人員任務如下：</p> <p>（一）民政處</p> <p>1、督導各區公所災害應變小組之設置、作業及災害防救整備、災害查報等事宜。</p> <p>2、督導各區公所強化防救組織功能，檢查民間房屋設施之預檢工作及勘查統計民間災情等事宜。</p> <p>3、對受災建築物及其他設施之處理有關事項。</p> <p>4、協助社會處辦理救</p>	<p>本中心進駐機關（單位）及人員任務修訂如下：</p> <p>一、新增（四）「工務處」第五及六目任務。</p> <p>二、修正（九）「勞工處」之名稱為「勞工及青年處」。</p> <p>三、修正（十）「城市行銷處」任務。調整原第二及三目任務，原第五目工作調整為第四目。</p> <p>四、修正（十一）「行政處」任務。刪除原第三、四目</p>

<p>濟事宜。</p> <p>5、協助罹難者辦理喪葬善後事宜。</p> <p>6、其他應變處理及有關業務權責事項。</p> <p>(二) 產業發展處</p> <p>1、掌理公用氣體與油料管線、輸電線路災害、寒害、動物疫災、森林火災災害、港區及港區外漁船海難災害應變中心事宜。</p> <p>2、督導公民營事業有關公用氣體與油料、輸電線路等災害防救措施、搶修、維護及災情查報傳遞統計彙整、聯繫等事項。</p> <p>3、督導事業有關公用氣體、油料及電力供應之事項。</p> <p>4、負責辦理工商災害損失調查、登記及協助復原事宜。</p> <p>5、業務權責所屬目的事業主管對象災害之協助處理事項。</p> <p>6、辦理農、漁、林、牧業災情查報、設施防護、搶救與善後處理工作等事宜。</p> <p>7、聯繫行政院農業委員會農糧署北區分署新竹辦事處供應調節救災糧食。</p>	<p>濟事宜。</p> <p>5、協助罹難者辦理喪葬善後事宜。</p> <p>6、其他應變處理及有關業務權責事項。</p> <p>(二) 產業發展處</p> <p>1、掌理公用氣體與油料管線、輸電線路災害、寒害、動物疫災、森林火災災害、港區及港區外漁船海難災害應變中心事宜。</p> <p>2、督導公民營事業有關公用氣體與油料、輸電線路等災害防救措施、搶修、維護及災情查報傳遞統計彙整、聯繫等事項。</p> <p>3、督導事業有關公用氣體、油料及電力供應之事項。</p> <p>4、負責辦理工商災害損失調查、登記及協助復原事宜。</p> <p>5、業務權責所屬目的事業主管對象災害之協助處理事項。</p> <p>6、辦理農、漁、林、牧業災情查報、設施防護、搶救與善後處理工作等事宜。</p> <p>7、聯繫行政院農業委員會農糧署北區分署新竹辦事處供應調節救災糧食。</p>	<p>任務，原第五、六、七目依序調整第三、四、五目。</p>
--	--	--------------------------------

<p>8、其他應變處理及有關業務權責事項。</p> <p>(三) 教育處</p> <p>1、災民收容場所（市屬學校校舍）之指定、分配、佈置管理事宜。</p> <p>2、協助所屬學校災害之搶救、災情查報、彙整、重建復建等事項。</p> <p>3、其他應變處理及有關業務權責事項。</p> <p>(四) 工務處</p> <p>1、掌理水災、旱災及營建工程災害成立災害應變中心事宜。</p> <p>2、綜合性治水措施之執行，水壩檢查、疏浚措施、洩洪、河川水位及洪水預警之提供與通報事項。</p> <p>3、辦理堤防、水利設施搶修及災情查報、傳遞、統計相關事宜。</p> <p>4、用水緊急應變措施之實施事項。</p> <p>5、<u>辦理路樹固定及搶救事宜。</u></p> <p>6、<u>辦理觀光事業及風景區災害預防、應變及復原事項。</u></p> <p>(五) 交通處</p> <p>1、掌理陸上交通事故、空難及港區外非</p>	<p>8、其他應變處理及有關業務權責事項。</p> <p>(三) 教育處</p> <p>1、災民收容場所（市屬學校校舍）之指定、分配、佈置管理事宜。</p> <p>2、協助所屬學校災害之搶救、災情查報、彙整、重建復建等事項。</p> <p>3、其他應變處理及有關業務權責事項。</p> <p>(四) 工務處</p> <p>1、掌理水災、旱災及營建工程災害成立災害應變中心事宜。</p> <p>2、綜合性治水措施之執行，水壩檢查、疏浚措施、洩洪、河川水位及洪水預警之提供與通報事項。</p> <p>3、辦理堤防、水利設施搶修及災情查報、傳遞、統計相關事宜。</p> <p>4、用水緊急應變措施之實施事項。</p> <p>(五) 交通處</p> <p>1、掌理陸上交通事故、空難及港區外非漁船之海難災害成立災害應變中心事宜。</p> <p>2、辦理陸、海、空難相關應變事項。</p>	
---	---	--

<p>漁船之海難災害成立災害應變中心事宜。</p> <p>2、辦理陸、海、空難相關應變事項。</p> <p>3、辦理交通號誌設施搶救（修）事項。</p> <p>4、其他應變處理及有關業務權責事項。</p> <p>（六）都市發展處</p> <p>1、辦理都市計畫之檢討、變更及都市更新、開發、國宅興建等防災規劃事項。</p> <p>2、建築物工程災害搶險與搶修協調、聯繫及復原執行事宜。</p> <p>3、其他有關都市發展事項。</p> <p>（七）社會處</p> <p>1、救災物資之籌備及儲存事項。</p> <p>2、避難收容處所之規劃、指定、分配佈置管理事項。</p> <p>3、災民之登記、接待、統計、查報及管理事項。</p> <p>4、災民救濟口糧、救濟金應急發放事項。</p> <p>5、各界捐贈物資之接受與轉發事宜。</p> <p>6、協助安養院、福利機構等災害搶救事項。</p>	<p>3、辦理交通號誌設施搶救（修）事項。</p> <p>4、其他應變處理及有關業務權責事項。</p> <p>（六）都市發展處</p> <p>1、辦理都市計畫之檢討、變更及都市更新、開發、國宅興建等防災規劃事項。</p> <p>2、建築物工程災害搶險與搶修協調、聯繫及復原執行事宜。</p> <p>3、其他有關都市發展事項。</p> <p>（七）社會處</p> <p>1、救災物資之籌備及儲存事項。</p> <p>2、避難收容處所之規劃、指定、分配佈置管理事項。</p> <p>3、災民之登記、接待、統計、查報及管理事項。</p> <p>4、災民救濟口糧、救濟金應急發放事項。</p> <p>5、各界捐贈物資之接受與轉發事宜。</p> <p>6、協助安養院、福利機構等災害搶救事項。</p> <p>7、辦理住宅災情清查統計、救助事宜。</p> <p>9、其他應變事項及有關業務權責。</p> <p>（八）地政處</p>	
--	---	--

<p>7、辦理住宅災情清查統計、救助事宜。</p> <p>8、其他應變事項及有關業務權責。</p> <p>(八) 地政處</p> <p>1、辦理因災害所造成之土地變化重劃事宜。</p> <p>2、辦理災後地籍測量及鑑定事宜。</p> <p>3、其他應變處理及有關業務權責事宜。</p> <p>(九) 勞工及青年處</p> <p>1、協助各項勞工災害之搶救及復原重建工作等事宜。</p> <p>2、災民之就業輔導。</p> <p>3、其他應變處理及有關業務權責事宜。</p> <p>(十) 城市行銷處</p> <p>1、辦理旅賓館災害善後處理復原之處理事項。</p> <p>2、<u>負責災情新聞發佈與災害防救政令宣導等事項。</u></p> <p>3、<u>本中心與災區傳播媒體單位採訪、招待、管理及災情發佈內容管制。</u></p> <p>4、其他應變處理及有關業務權責事項。</p> <p>(十一) 行政處</p> <p>1、督考本市災害應變中心各組有關災害防救事宜、文稿審查及各項協調事項。</p>	<p>1、辦理因災害所造成之土地變化重劃事宜。</p> <p>2、辦理災後地籍測量及鑑定事宜。</p> <p>3、其他應變處理及有關業務權責事宜。</p> <p>(九) 勞工處</p> <p>1、協助各項勞工災害之搶救及復原重建工作等事宜。</p> <p>2、災民之就業輔導。</p> <p>3、其他應變處理及有關業務權責事宜。</p> <p>(十) 城市行銷處</p> <p>1、辦理旅賓館災害善後處理復原之處理事項。</p> <p>2、<u>辦理路樹固定及搶救事項。</u></p> <p>3、<u>辦理青草湖水位勘查與事先洩洪事項。</u></p> <p>4、<u>辦理觀光事業及風景區災害預防、應變及復原事項。</u></p> <p>5、其他應變處理及有關業務權責事項。</p> <p>(十一) 行政處</p> <p>1、督考本市災害應變中心各組有關災害防救事宜、文稿審查及各項協調事項。</p> <p>2、督考本市災害應變中心相關編組人員辦理災害防救事項之情形。</p>	
--	--	--

<p>2、督考本市災害應變中心相關編組人員辦理災害防救事項之情形。</p> <p>3、<u>辦理有關災害法制、訴願及國家賠償事宜。</u></p> <p>4、<u>災害發生後提供法律服務事宜。</u></p> <p>5、<u>其他應變處理及有關業務權責事項。</u></p> <p>(十二) 人事處</p> <p>1、發佈本市停止上班、上課情形。</p> <p>2、其他應變處理及有關業務權責事項。</p> <p>(十三) 財政處</p> <p>1、防救災財源籌措等相關事項。</p> <p>2、配合與協助各機關(單位)辦理災害準備金動支相關事宜。</p> <p>(十四) 主計處</p> <p>1、協助籌編預算及預算執行相關事宜。</p> <p>2、其他相關預算及會計事項。</p> <p>(十五) 警察局</p> <p>1、公路行車事故災害應變相關事宜。</p> <p>2、負責災害現場警戒、治安維護、交通管制、秩序</p>	<p>3、<u>負責災情新聞發布與災害防救政令宣導等事項。</u></p> <p>4、<u>本中心與災區傳播媒體單位採訪招待、管理及災情發佈內容管制相關事宜。</u></p> <p>5、辦理有關災害法制、訴願及國家賠償事宜。</p> <p>6、災害發生後提供法律服務事宜。</p> <p>7、其他應變處理及有關業務權責事項。</p> <p>(十二) 人事處</p> <p>1、發佈本市停止上班、上課情形。</p> <p>2、其他應變處理及有關業務權責事項。</p> <p>(十三) 財政處</p> <p>1、防救災財源籌措等相關事項。</p> <p>2、配合與協助各機關(單位)辦理災害準備金動支相關事宜。</p> <p>(十四) 主計處</p> <p>1、協助籌編預算及預算執行相關事宜。</p> <p>2、其他相關預算及會計事項。</p> <p>(十五) 警察局</p> <p>1、公路行車事故災害應變相關事宜</p>	
--	---	--

<p>維持及協助災區屍體報驗等相關事宜。</p> <p>3、於本市劃定災害管制區域時，對於違反公告者實施勸導及舉發，並開具勸導單及舉發單。</p> <p>4、協助調用警備車輛配合災民疏散接運、救災人員、器材、物資之運輸事項。</p> <p>5、負責災害期間監視市場防止物價波動、災區與交通狀況之查報、外僑災害之處理、船筏疏散至安全地帶、應變戒備協調支援等相關事宜。</p> <p>6、督導各警察單位災害防救整備、災害蒐集及通報事宜。</p> <p>7、其他應變處理及有關業務權責事宜。</p> <p>(十六) 衛生局</p> <p>1、掌理生物病原災害成立災害應變中心事宜。</p> <p>2、災區救護站之規劃、設立、運作與藥品衛材調度事宜。</p>	<p>。</p> <p>2、負責災害現場警戒、治安維護、交通管制、秩序維持及協助災區屍體報驗等相關事宜。</p> <p>3、於本市劃定災害管制區域時，對於違反公告者實施勸導及舉發，並開具勸導單及舉發單。</p> <p>4、協助調用警備車輛配合災民疏散接運、救災人員、器材、物資之運輸事項。</p> <p>5、負責災害期間監視市場防止物價波動、災區與交通狀況之查報、外僑災害之處理、船筏疏散至安全地帶、應變戒備協調支援等相關事宜。</p> <p>6、督導各警察單位災害防救整備、災害蒐集及通報事宜。</p> <p>7、其他應變處理及有關業務權責事宜。</p> <p>(十六) 衛生局</p> <p>1、掌理生物病原災害成立災害應變中心事宜。</p>	
---	---	--

<p>3、醫療機構之指揮調度及提供災區緊急醫療與後續醫療照顧事項。</p> <p>4、災區民眾心理創傷之預防與輔導相關事宜。</p> <p>5、災區防疫之監測、通報、調查及相關處理工作。</p> <p>6、督導各醫院、衛生所及衛生機構發生災害應變處理。</p> <p>7、其他應變處理及有關業務權責事宜。</p> <p>(十七) 稅務局</p> <p>1、辦理有關災害稅捐減免相關事項。</p> <p>2、其他應變處理及有關業務權責事項。</p> <p>(十八) 環境保護局</p> <p>1、掌理毒性化學物質、懸浮微粒物質災害成立災害應變中心事宜。</p> <p>2、負責災區環境、廢棄物清除處理及戶外災區消毒工作等事宜。</p> <p>3、負責提供毒性化學物質災害搶救相關資訊及協助發生事故之廠家處理善後事宜。</p>	<p>2、災區救護站之規劃、設立、運作與藥品衛材調度事宜。</p> <p>3、醫療機構之指揮調度及提供災區緊急醫療與後續醫療照顧事項。</p> <p>4、災區民眾心理創傷之預防與輔導相關事宜。</p> <p>5、災區防疫之監測、通報、調查及相關處理工作。</p> <p>6、督導各醫院、衛生所及衛生機構發生災害應變處理。</p> <p>7、其他應變處理及有關業務權責事宜。</p> <p>(十七) 稅務局</p> <p>1、辦理有關災害稅捐減免相關事項。</p> <p>2、其他應變處理及有關業務權責事項。</p> <p>(十八) 環境保護局</p> <p>1、掌理毒性化學物質、懸浮微粒物質災害成立災害應變中心事宜。</p> <p>2、負責災區環境、廢棄物清除處理及戶外災區消毒工作等事宜。</p> <p>3、負責提供毒性化</p>
---	---

<p>4、提供化學物質災害搶救相關資訊及協助發生事故之廠家處理污染善後事項。</p> <p>5、災區飲用水水質檢驗事項。</p> <p>6、其他應變處理及有關業務權責事項。</p> <p>(十九) 消防局</p> <p>1、掌理風災、震災、火災、爆炸、輻射災害事故等災害成立災害應變中心事宜。</p> <p>2、災情傳遞彙整及緊急快速通報各有關單位成立處理重大災害緊急應變處理小組事宜。</p> <p>3、執行傳達災害預報、警報消息、災情預估、災情蒐集及通報有關事項。</p> <p>4、負責災害現場人命搶救、救生、到院前緊急救護及民眾重大傷亡查報有關事宜。</p> <p>5、災害及搶救過程彙整綜合報告事項。</p> <p>6、督導各消防單位災害防救整備、災害蒐集及通報</p>	<p>學物質災害搶救相關資訊及協助發生事故之廠家處理善後事宜。</p> <p>4、提供化學物質災害搶救相關資訊及協助發生事故之廠家處理污染善後事項。</p> <p>5、災區飲用水水質檢驗事項。</p> <p>6、其他應變處理及有關業務權責事項。</p> <p>(十九) 消防局</p> <p>1、掌理風災、震災、火災、爆炸、輻射災害事故等災害成立災害應變中心事宜。</p> <p>2、災情傳遞彙整及緊急快速通報各有關單位成立處理重大災害緊急應變處理小組事宜。</p> <p>3、執行傳達災害預報、警報消息、災情預估、災情蒐集及通報有關事項。</p> <p>4、負責災害現場人命搶救、救生、到院前緊急救護及民眾重大傷亡查報有關事宜。</p> <p>5、災害及搶救過程彙整綜合報告事</p>	
--	---	--

<p>事宜。</p> <p>7、災害應變中心辦公處所之佈置，電信、通訊裝備之維護及照明設備之維持，災害應變中心工作人員飲食之供給。</p> <p>8、於本市劃定災害管制區域時，對於違反公告者實施勸導及舉發，並開具勸導單及舉發單。</p> <p>9、其他應變處理及有關業務權責事項。</p> <p>(二十) 文化局</p> <p>1、辦理古蹟文物保護措施執行事項。</p> <p>2、辦理古蹟文物災損搶修(救)、災情彙整、查報、復原工作事項。</p> <p>3、其他應變處理及有關業務權責事宜。</p> <p>(二十一) 農業部農糧署北區分署新竹辦事處</p> <p>1、協助辦理有關米糧緊急供給及調度事宜。</p> <p>2、其他糧食供應及有關業務權責事項。</p>	<p>項。</p> <p>6、督導各消防單位災害防救整備、災害蒐集及通報事宜。</p> <p>7、災害應變中心辦公處所之佈置，電信、通訊裝備之維護及照明設備之維持，災害應變中心工作人員飲食之供給。</p> <p>8、於本市劃定災害管制區域時，對於違反公告者實施勸導及舉發，並開具勸導單及舉發單。</p> <p>9、其他應變處理及有關業務權責事項。</p> <p>(二十) 文化局</p> <p>1、辦理古蹟文物保護措施執行事項。</p> <p>2、辦理古蹟文物災損搶修(救)、災情彙整、查報、復原工作事項。</p> <p>3、其他應變處理及有關業務權責事宜。</p> <p>(二十一) 農業部農糧署北區分署新竹辦事處</p> <p>1、協助辦理有關米糧緊急供給</p>	
---	--	--

<p>(二十二) 新竹後備指揮部</p> <ol style="list-style-type: none"> 1、依據國軍協助災害防救派駐連絡官執行要點聯繫國軍相關單位派駐連絡官進駐本市災害應變中心。 2、協調國軍支援協助救災復原事項。 3、其他應變處理及有關權責事項。 <p>(二十三) 台灣電力公司新竹區營業處</p> <ol style="list-style-type: none"> 1、負責電力輸配、災害緊急搶修、截斷電源與災後迅速恢復供電之復原等事宜。 2、其他應變處理及有關業務權責事項。 <p>(二十四) 中華電信股份有限公司新竹營運處</p> <ol style="list-style-type: none"> 1、負責電信設備緊急搶修與電信恢復之復原。 2、災區架設緊急通訊設備、器材設施事宜。 <p>(二十五) 台灣自來水公</p>	<p>及調度事宜。</p> <ol style="list-style-type: none"> 2、其他糧食供應及有關業務權責事項。 <p>(二十二) 新竹後備指揮部</p> <ol style="list-style-type: none"> 1、依據國軍協助災害防救派駐連絡官執行要點聯繫國軍相關單位派駐連絡官進駐本市災害應變中心。 2、協調國軍支援協助救災復原事項。 3、其他應變處理及有關權責事項。 <p>(二十三) 台灣電力公司新竹區營業處</p> <ol style="list-style-type: none"> 1、負責電力輸配、災害緊急搶修、截斷電源與災後迅速恢復供電之復原等事宜。 2、其他應變處理及有關業務權責事項。 <p>(二十四) 中華電信股份有限公司新竹營運處</p> <ol style="list-style-type: none"> 1、負責電信設備緊急搶修與電信恢復之復原。 	
---	--	--

<p>司第三區管理處</p> <p>1、自來水輸配水管線緊急搶修及復原等事宜。</p> <p>2、緊急調配供水事項。</p> <p>3、其他應變處理及有關業務事項。</p> <p>(二十六) 新竹瓦斯股份有限公司</p> <p>1、負責瓦斯管線路緊急搶修、截斷瓦斯、漏氣偵測處理及災後恢復供氣等復原工作。</p> <p>2、其他應變處理及有關業務權責事項。</p> <p>(二十七) 台灣中油股份有限公司天然氣事業部公用天然氣營業處新竹服務中心</p> <p>1、負責瓦斯管線線路緊急搶修、截斷瓦斯、漏氣偵測處理及災後恢復供氣等復原工作。</p> <p>2、其他應變處理及有關業務權責事項。</p> <p>(二十八) 台灣中油股份</p>	<p>2、災區架設緊急通訊設備、器材設施事宜。</p> <p>(二十五) 台灣自來水公司第三區管理處</p> <p>1、自來水輸配水管線緊急搶修及復原等事宜。</p> <p>2、緊急調配供水事項。</p> <p>3、其他應變處理及有關業務事項。</p> <p>(二十六) 新竹瓦斯股份有限公司</p> <p>1、負責瓦斯管線路緊急搶修、截斷瓦斯、漏氣偵測處理及災後恢復供氣等復原工作。</p> <p>2、其他應變處理及有關業務權責事項。</p> <p>(二十七) 台灣中油股份有限公司天然氣事業部公用天然氣營業處新竹服務中心</p> <p>1、負責瓦斯管線線路緊急搶修、截斷瓦斯、漏氣偵測處理及災後恢復供氣等復原工作。</p>	
---	---	--

<p>有限公司油品行銷事業部竹苗營業處</p> <p>1、負責中油管線緊急搶修處理及災後恢復供油等復原工作。</p> <p>2、其他應變處理及有關業務權責事項。</p> <p>(二十九) 經濟部水利署第二河川分署</p> <p>1、河川水位及洪水預警通報之提供事項。</p> <p>2、執行中央管河川防洪設施緊急搶修有關事宜。</p> <p>3、其他應變處理及有關業務事項。</p> <p>(三十) 交通部公路局北區養護工程分局新竹工務段</p> <p>1、負責本市轄內省道、部分縣道災害時之搶修、搶通事項。</p> <p>2、其他應變處理及有關業務權責事項。</p> <p>(三十一) 海洋委員會海巡署第三巡防區指揮部</p> <p>1、於本市所轄海岸地區及海域</p>	<p>2、其他應變處理及有關業務權責事項。</p> <p>(二十八) 台灣中油股份有限公司油品行銷事業部竹苗營業處</p> <p>1、負責中油管線緊急搶修處理及災後恢復供油等復原工作。</p> <p>2、其他應變處理及有關業務權責事項。</p> <p>(二十九) 經濟部水利署第二河川分署</p> <p>1、河川水位及洪水預警通報之提供事項。</p> <p>2、執行中央管河川防洪設施緊急搶修有關事宜。</p> <p>3、其他應變處理及有關業務事項。</p> <p>(三十) 交通部公路局北區養護工程分局新竹工務段</p> <p>1、負責本市轄內省道、部分縣道災害時之搶修、搶通事項。</p> <p>2、其他應變處理及有關業務權責事項。</p> <p>(三十一) 海洋委員會海</p>	
--	--	--

<p>劃定為災害管制區域時，對於違反公告者實施勸導及舉發，並開具勸導單及舉發單。</p> <p>2、海上緊急傷患運送工具之提供。</p> <p>3、其他岸上、海上搜救及有關業務權責事宜。</p> <p>(三十二) 農業部農田水利署新竹管理處</p> <p>1、執行督導巡防轄區各主要進、排水口、各主要灌排渠道、構造物及附屬水利設施之搶修、搶險工作，並蒐集傳遞、聯繫災情消息及救災有關事項。</p> <p>2、其他有關農田水利事宜。</p> <p>(三十三) 災害防救協力機構</p> <p>1、進駐本市災害應變中心提供災害潛勢資料分析、預警及建議。</p> <p>2、災害相關空間</p>	<p>巡署第三巡防區指揮部</p> <p>1、於本市所轄海岸地區及海域劃定為災害管制區域時，對於違反公告者實施勸導及舉發，並開具勸導單及舉發單。</p> <p>2、海上緊急傷患運送工具之提供。</p> <p>3、其他岸上、海上搜救及有關業務權責事宜。</p> <p>(三十二) 農業部農田水利署新竹管理處</p> <p>1、執行督導巡防轄區各主要進、排水口、各主要灌排渠道、構造物及附屬水利設施之搶修、搶險工作，並蒐集傳遞、聯繫災情消息及救災有關事項。</p> <p>2、其他有關農田水利事宜。</p> <p>(三十三) 災害防救協力機構</p> <p>1、進駐本市災害應變中心提供</p>	
--	---	--

<p>圖資及資料分析研判。</p>	<p>災害潛勢資料分析、預警及建議。 2、災害相關空間圖資及資料分析研判。</p>	
<p>八、作業程序：</p> <p>(一) 本中心設於消防局災害應變中心(本市西大路六七九號三樓)，供本市各災害防救業務主管機關(單位)執行有關緊急應變措施及行政支援事項，有關資訊、通訊等設施由消防局協助操作，如災情嚴重致原規劃地點無法成立時，另設置警察局二樓會議室(本市中山路一號二樓)為備援中心；另為避免上述室內災害應變中心因災害致建築物結構受損無法正常運作；另設本市體育場(本市公園路二九五號)為戶外備援中心。但本市各災害防救業務主管機關(單位)得視處理緊急應變措施之需要，經報請指揮</p>	<p>八、作業程序：</p> <p>(一) 本中心設於消防局災害應變中心(本市西大路六七九號三樓)，供本市各災害防救業務主管機關(單位)執行有關緊急應變措施及行政支援事項，有關資訊、通訊等設施由消防局協助操作，如災情嚴重致原規劃地點無法成立時，另設置警察局二樓會議室(本市中山路一號二樓)為備援中心；另為避免上述室內災害應變中心因災害致建築物結構受損無法正常運作；另設本市體育場(本市公園路二九五號)為戶外備援中心。但本市各災害防救業務主管機關(單位)得視處理緊急應變措施之需要，經報請指揮</p>	<p>配合內政部推動提升各級災害應變中心之垂直溝通整合與協調，建立全國一致性的應變架構基礎，增加「本中心功能分組編組」規定，並調整為第八目，原第八目、九目、十目依序調整為第九、十、十一目。</p>

<p>官同意後，另擇本中心之成立地點，通知相關機關（單位）進駐，並負責相關幕僚作業，執行災害應變措施。</p> <p>（二）本中心成立，由指揮官親自或指定人員發布成立訊息及有關災情。</p> <p>（三）本中心成立或撤除，由本市各災害防救業務主管機關（單位）首長（主管）報告指揮官決定後，即通知各進駐機關（單位）及人員派員進駐或撤離；本市災害應變中心於一級開設時，由各編組單位進駐災害應變中心，為確保災情即時應變順遂，進駐人員應指派充分授權且熟悉防救災之科、課（室）主管（或相當）層級以上人員進駐，國軍及各目的事業單位得指派連絡官或業務熟稔人員進駐。</p> <p>（四）本市災害應變中心成立一級開設時，指揮官或副指揮官得視災害規模與應變情形召開災害防救準備會議，災害</p>	<p>官同意後，另擇本中心之成立地點，通知相關機關（單位）進駐，並負責相關幕僚作業，執行災害應變措施。</p> <p>（二）本中心成立，由指揮官親自或指定人員發布成立訊息及有關災情。</p> <p>（三）本中心成立或撤除，由本市各災害防救業務主管機關（單位）首長（主管）報告指揮官決定後，即通知各進駐機關（單位）及人員派員進駐或撤離；本市災害應變中心於一級開設時，由各編組單位進駐災害應變中心，為確保災情即時應變順遂，進駐人員應指派充分授權且熟悉防救災之科、課（室）主管（或相當）層級以上人員進駐，國軍及各目的事業單位得指派連絡官或業務熟稔人員進駐。</p> <p>（四）本市災害應變中心成立一級開設時，指揮官或副指揮官得視災害規模與應變情形召開災害防救準備會議，災害</p>	
--	--	--

防救業務主管機關（單位）及災害防救協力機構並應蒐集相關災害資訊，於會議中進行災情預判與應變處置建議報告，並於本中心開設運作期間，視災情狀況每日召開工作會議，必要時得隨時召開之，以瞭解相關單位緊急應變處置情形及有關災情，並指示相關應變措施，各區公所區長（或代理人）應參與相關會議召開，另災害防救業務主管機關（單位）得視災情狀況，通知相關機關（單位）與會。

（五）災害發生或有發生之虞時，機關（單位）進駐人員應掌握各該機關（單位）緊急應變處置情形及相關災情，隨時向指揮官或副指揮官報告處置狀況，災害業務主管機關（單位）並應負責彙整各方災情，即時登入各中央災害主管機關（單位）所規定各類災情傳遞系統（如 EMIC）填報災

防救業務主管機關（單位）及災害防救協力機構並應蒐集相關災害資訊，於會議中進行災情預判與應變處置建議報告，並於本中心開設運作期間，視災情狀況每日召開工作會議，必要時得隨時召開之，以瞭解相關單位緊急應變處置情形及有關災情，並指示相關應變措施，各區公所區長（或代理人）應參與相關會議召開，另災害防救業務主管機關（單位）得視災情狀況，通知相關機關（單位）與會。

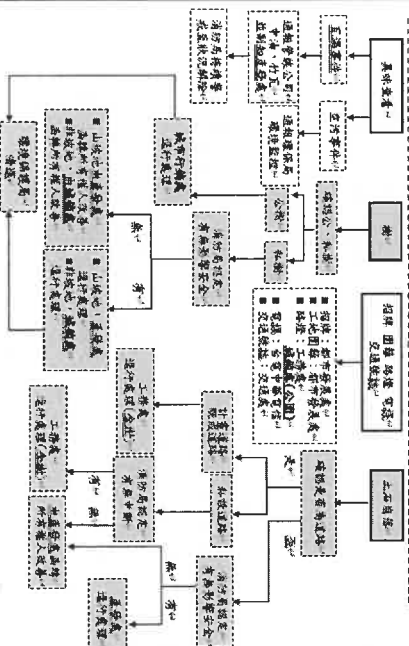
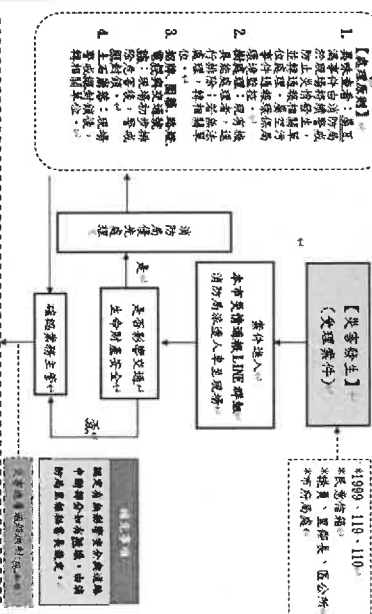
（五）災害發生或有發生之虞時，機關（單位）進駐人員應掌握各該機關（單位）緊急應變處置情形及相關災情，隨時向指揮官或副指揮官報告處置狀況，災害業務主管機關（單位）並應負責彙整各方災情，即時登入各中央災害主管機關（單位）所規定各類災情傳遞系統（如 EMIC）填報災

<p>情及上傳資料。</p> <p>(六) 若多種重大災害在本市同時發生或於本中心成立後，續有其他重大災害發生，各該災害防救業務主管機關（單位）首長(主管)，應立即向指揮官報告，併同本中心運作，並通知其他相關編組單位進駐本中心共同因應。</p> <p>(七) 機關（單位）進駐本中心之人員，應接受本中心指揮官之指揮、協調及整合。</p> <p>(八) <u>有關本中心功能分組編組、任務一覽表及組織架構圖分別詳如附件四、附件五及附件六，指揮官得視實際情形彈性啟動功能分組或增派其他機關派員進駐，各功能分組之單位應依需要派員進駐，以統籌災情處理。</u></p> <p>(九) 本中心撤除後，各進駐機關（單位）及人員應詳實記錄本中心成立期間相關處置措施，送本市各災害防救業務主管機關（單位）彙整、陳報；各項</p>	<p>情及上傳資料。</p> <p>(六) 若多種重大災害在本市同時發生或於本中心成立後，續有其他重大災害發生，各該災害防救業務主管機關（單位）首長(主管)，應立即向指揮官報告，併同本中心運作，並通知其他相關編組單位進駐本中心共同因應。</p> <p>(七) 機關（單位）進駐本中心之人員，應接受本中心指揮官之指揮、協調及整合。</p> <p>(八) 本中心撤除後，各進駐機關（單位）及人員應詳實記錄本中心成立期間相關處置措施，送本市各災害防救業務主管機關（單位）彙整、陳報；各項交辦事項應於告一段落後亦一併回報本市各災害防救業務主管機關（單位），災後復原重建措施由各相關機關（單位）依權責繼續辦理；另本市並應召開或於相關會議請各單位針對業管權責部分分析災害原因及執行後</p>	
--	---	--

<p>交辦事項應於告一段落後亦一併回報本市各災害防救業務主管機關（單位），災後復原重建措施由各相關機關（單位）依權責繼續辦理；另本市並應召開或於相關會議請各單位針對業管權責部分分析災害原因及執行後續改善措施</p> <p><u>（十）</u>本市各災害防救業務主管機關（單位），自行編列預算負責災害期間本中心作業人員與災區救災人員飲食給養及寢具等供應事項。</p> <p><u>（十一）</u>本市災害應變中心開設期間，國軍新竹聯防區所屬單位經新竹後備指揮部通知後應主動派遣適當人員進駐本中心及本市各區公所緊急應變小組，以協助執行災害防救及掌握緊急應變處理工作。</p>	<p>續改善措施。</p> <p>（九）本市各災害防救業務主管機關（單位），自行編列預算負責災害期間本中心作業人員與災區救災人員飲食給養及寢具等供應事項。</p> <p>（十）本市災害應變中心開設期間，國軍新竹聯防區所屬單位經新竹後備指揮部通知後應主動派遣適當人員進駐本中心及本市各區公所緊急應變小組，以協助執行災害防救及掌握緊急應變處理工作。</p>	
---	--	--

說明

配合新竹市政府改組，機關業務調整，本原則路燈(含公園內)處理單位原「城銷處」修正為「工務處」；公樹、私樹處理單位原「城銷處」修正為「工務處」。



術註

一、消防局受理災害後，原則上由消防局先行排除，如遇機具無法處理者，通報機動隊到校「新竹市平時各類災害案件各機關單位分工處理原則」，按下列方式逐層通報：

(一)消防勤務隊消防員優先通報警署警報科長，如未獲聯繫，消防科長，由值勤員通報消防局科長處，科長進行通知消防署科長或消防官。

(二)消防局無法聯繫消防科長或消防官長，由消防局長通知消防署單位(機關)警長。

二、消防局處理各項災害，遇提出消防局處理能力者，將以專線(03-5283119)進行通報，第一時間通知警察局處知悉並即時查處。如涉及妨礙交通與人命安全案件，仍應依值任一通報後，進行四座警署所管之開口聯絡。

第四點附件二修正草案對照表

修正規定	現行規定	說明
<p>附件二 新竹市災害緊急應變小組標準作業程序-節錄各類災害緊急應變小組指揮體系</p> <p>新竹市風災現場緊急應變小組指揮體系圖</p>	<p>附件二 新竹市災害緊急應變小組標準作業程序-節錄各類災害緊急應變小組指揮體系</p> <p>新竹市風災現場緊急應變小組指揮體系圖</p>	<p>配合新竹市政府組改，機關業務調整，「工務處」任務新增「擔任路樹固定及搶救工作」，原「城市行銷處」編組單位刪除。</p>

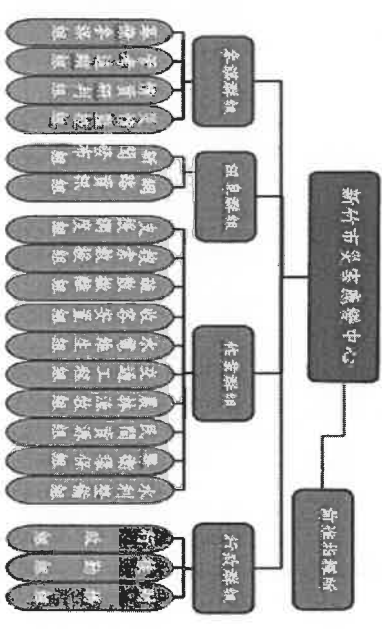
第八點附件四修正草案對照表

[illegible]

第八點附件五修正草案對照表

修正規定		現行規定	說明																																																																											
附件五 新竹市災害災害應變中心功能分組任務內容一覽表																																																																														
<table><tr><th>組別</th><th>功能分組</th><th>主要職掌</th><th>任務內容</th></tr><tr><td rowspan="2">名額²</td><td>1. 專業小組³</td><td>各專業小組³ 單位³</td><td>災害分析、後續災情追蹤並根據災害應變中心提供之災害影響、災情變化等資料提供專業建議並彙整。⁴</td></tr><tr><td>2. 管有組織組⁵</td><td>各專業小組³ 單位³</td><td>各項應變事項執行、指揮官職（指）示事項各單位辦理情形、各組縣市應變中心財政情形等彙報、及各分組應變報告事項。⁴</td></tr><tr><td rowspan="2">名額²</td><td>3. 清災研判組³</td><td>各專業小組³ 單位³</td><td>報告災害（颱風或災害性天氣）動態、各地災情、淹浸狀況與損壞、各組災情或災害應變中心提供之災情監測監控、災害損害調查、各組市面調查及資料及應行警戒區域與注意事項。⁴</td></tr><tr><td>4. 災情監控組²</td><td>各專業小組³ 單位³</td><td>經整合分組所彙報之災情彙整彙報及追蹤。⁴</td></tr><tr><td rowspan="2">名額²</td><td>5. 新聞發布組²</td><td>城市行銷處³</td><td>辦理應變中心記者會、新聞發布及聯絡媒體事宜。⁴</td></tr><tr><td>6. 網際資訊組²</td><td>綜理處³</td><td>災害安全防範（預）宣傳及新聞媒體聯繫傳遞。⁴</td></tr><tr><td rowspan="2"></td><td>7. 支援調度組²</td><td>綜理處³</td><td>結合全民動員防衛整備體系，資源調度支援及各項救援兵力、機具、物資之整備情形。⁴</td></tr><tr><td>8. 救急支援組²</td><td>消防處³</td><td>人命救護案件執行情形。⁴</td></tr><tr><td rowspan="2">注意²</td><td>9. 疏散避難組²</td><td>民防處³</td><td>執行災害危險區域民防緊急避難、疏散避難人數之統計及通報。⁴</td></tr><tr><td>10. 收容安置組²</td><td>社會處³</td><td>緊急收容及救濟協助與支援事項。⁴</td></tr><tr><td rowspan="2"></td><td>11. 水利整備組²</td><td>工務處³</td><td>各單位防汛機具整備情形，各水門抽水站人員整備情形；各地河川水位、降雨量資料等水情監測、抽水機調度情形。⁴</td></tr><tr><td>12. 水電維生組²</td><td>產業發展處³</td><td>自來水、電力、電信、油料及情、維修情形。⁴</td></tr><tr><td rowspan="2">名額²</td><td>13. 交通工務組²</td><td>綜理處³</td><td>交通災情及維修相關應變事項。⁴</td></tr><tr><td>14. 農林漁牧組²</td><td>農業發展處³</td><td>漁港船舶進港避風及水工設備安置辦理情形、農林漁牧損失及各地農林漁牧情形。⁴</td></tr><tr><td rowspan="2"></td><td>15. 民間資源組²</td><td>社會處³</td><td>掌握民間生物資源整備及運用志工的情形。⁴</td></tr><tr><td>16. 警衛保衛組²</td><td>衛生處³</td><td>警衛防衛衛生及治安維護情形。⁴</td></tr><tr><td>名額²</td><td>17. 行政組²</td><td>各專業小組³ 單位³</td><td>辦理應變中心會議紀錄及文書紀錄。⁴</td></tr><tr><td rowspan="2">名額²</td><td>18. 後勤組²</td><td>各專業小組³ 單位³</td><td>辦理應變中心運作後勤調度支援事宜。⁴</td></tr><tr><td>19. 財務組²</td><td>財政處³</td><td>辦理救災財務調度支援及救濟經費動支撥款事宜。⁴</td></tr><tr><td>注意²</td><td>20. 前進指揮所²</td><td>綜理處³</td><td>辦理災害現場協調、聯繫及調查支援事宜。⁴</td></tr></table>				組別	功能分組	主要職掌	任務內容	名額 ²	1. 專業小組 ³	各專業小組 ³ 單位 ³	災害分析、後續災情追蹤並根據災害應變中心提供之災害影響、災情變化等資料提供專業建議並彙整。 ⁴	2. 管有組織組 ⁵	各專業小組 ³ 單位 ³	各項應變事項執行、指揮官職（指）示事項各單位辦理情形、各組縣市應變中心財政情形等彙報、及各分組應變報告事項。 ⁴	名額 ²	3. 清災研判組 ³	各專業小組 ³ 單位 ³	報告災害（颱風或災害性天氣）動態、各地災情、淹浸狀況與損壞、各組災情或災害應變中心提供之災情監測監控、災害損害調查、各組市面調查及資料及應行警戒區域與注意事項。 ⁴	4. 災情監控組 ²	各專業小組 ³ 單位 ³	經整合分組所彙報之災情彙整彙報及追蹤。 ⁴	名額 ²	5. 新聞發布組 ²	城市行銷處 ³	辦理應變中心記者會、新聞發布及聯絡媒體事宜。 ⁴	6. 網際資訊組 ²	綜理處 ³	災害安全防範（預）宣傳及新聞媒體聯繫傳遞。 ⁴		7. 支援調度組 ²	綜理處 ³	結合全民動員防衛整備體系，資源調度支援及各項救援兵力、機具、物資之整備情形。 ⁴	8. 救急支援組 ²	消防處 ³	人命救護案件執行情形。 ⁴	注意 ²	9. 疏散避難組 ²	民防處 ³	執行災害危險區域民防緊急避難、疏散避難人數之統計及通報。 ⁴	10. 收容安置組 ²	社會處 ³	緊急收容及救濟協助與支援事項。 ⁴		11. 水利整備組 ²	工務處 ³	各單位防汛機具整備情形，各水門抽水站人員整備情形；各地河川水位、降雨量資料等水情監測、抽水機調度情形。 ⁴	12. 水電維生組 ²	產業發展處 ³	自來水、電力、電信、油料及情、維修情形。 ⁴	名額 ²	13. 交通工務組 ²	綜理處 ³	交通災情及維修相關應變事項。 ⁴	14. 農林漁牧組 ²	農業發展處 ³	漁港船舶進港避風及水工設備安置辦理情形、農林漁牧損失及各地農林漁牧情形。 ⁴		15. 民間資源組 ²	社會處 ³	掌握民間生物資源整備及運用志工的情形。 ⁴	16. 警衛保衛組 ²	衛生處 ³	警衛防衛衛生及治安維護情形。 ⁴	名額 ²	17. 行政組 ²	各專業小組 ³ 單位 ³	辦理應變中心會議紀錄及文書紀錄。 ⁴	名額 ²	18. 後勤組 ²	各專業小組 ³ 單位 ³	辦理應變中心運作後勤調度支援事宜。 ⁴	19. 財務組 ²	財政處 ³	辦理救災財務調度支援及救濟經費動支撥款事宜。 ⁴	注意 ²	20. 前進指揮所 ²	綜理處 ³	辦理災害現場協調、聯繫及調查支援事宜。 ⁴
組別	功能分組	主要職掌	任務內容																																																																											
名額 ²	1. 專業小組 ³	各專業小組 ³ 單位 ³	災害分析、後續災情追蹤並根據災害應變中心提供之災害影響、災情變化等資料提供專業建議並彙整。 ⁴																																																																											
	2. 管有組織組 ⁵	各專業小組 ³ 單位 ³	各項應變事項執行、指揮官職（指）示事項各單位辦理情形、各組縣市應變中心財政情形等彙報、及各分組應變報告事項。 ⁴																																																																											
名額 ²	3. 清災研判組 ³	各專業小組 ³ 單位 ³	報告災害（颱風或災害性天氣）動態、各地災情、淹浸狀況與損壞、各組災情或災害應變中心提供之災情監測監控、災害損害調查、各組市面調查及資料及應行警戒區域與注意事項。 ⁴																																																																											
	4. 災情監控組 ²	各專業小組 ³ 單位 ³	經整合分組所彙報之災情彙整彙報及追蹤。 ⁴																																																																											
名額 ²	5. 新聞發布組 ²	城市行銷處 ³	辦理應變中心記者會、新聞發布及聯絡媒體事宜。 ⁴																																																																											
	6. 網際資訊組 ²	綜理處 ³	災害安全防範（預）宣傳及新聞媒體聯繫傳遞。 ⁴																																																																											
	7. 支援調度組 ²	綜理處 ³	結合全民動員防衛整備體系，資源調度支援及各項救援兵力、機具、物資之整備情形。 ⁴																																																																											
	8. 救急支援組 ²	消防處 ³	人命救護案件執行情形。 ⁴																																																																											
注意 ²	9. 疏散避難組 ²	民防處 ³	執行災害危險區域民防緊急避難、疏散避難人數之統計及通報。 ⁴																																																																											
	10. 收容安置組 ²	社會處 ³	緊急收容及救濟協助與支援事項。 ⁴																																																																											
	11. 水利整備組 ²	工務處 ³	各單位防汛機具整備情形，各水門抽水站人員整備情形；各地河川水位、降雨量資料等水情監測、抽水機調度情形。 ⁴																																																																											
	12. 水電維生組 ²	產業發展處 ³	自來水、電力、電信、油料及情、維修情形。 ⁴																																																																											
名額 ²	13. 交通工務組 ²	綜理處 ³	交通災情及維修相關應變事項。 ⁴																																																																											
	14. 農林漁牧組 ²	農業發展處 ³	漁港船舶進港避風及水工設備安置辦理情形、農林漁牧損失及各地農林漁牧情形。 ⁴																																																																											
	15. 民間資源組 ²	社會處 ³	掌握民間生物資源整備及運用志工的情形。 ⁴																																																																											
	16. 警衛保衛組 ²	衛生處 ³	警衛防衛衛生及治安維護情形。 ⁴																																																																											
名額 ²	17. 行政組 ²	各專業小組 ³ 單位 ³	辦理應變中心會議紀錄及文書紀錄。 ⁴																																																																											
名額 ²	18. 後勤組 ²	各專業小組 ³ 單位 ³	辦理應變中心運作後勤調度支援事宜。 ⁴																																																																											
	19. 財務組 ²	財政處 ³	辦理救災財務調度支援及救濟經費動支撥款事宜。 ⁴																																																																											
注意 ²	20. 前進指揮所 ²	綜理處 ³	辦理災害現場協調、聯繫及調查支援事宜。 ⁴																																																																											
無			1. 本附件新增。 2. 配合內政部推動提升各級災害應變中心之垂直溝通整合與協調，建立全國一致性的應變架構基礎，增加「本中心功能分組任務內容一覽」規定。																																																																											

第八點附件六修正草案對照表

修正規定	現行規定	說明
<p>附件六</p> <p>新竹市災害應變中心功能分組組織架構圖</p>  <pre> graph TD A[新竹市災害應變中心] --> B[行政業務組] A --> C[資訊業務組] A --> D[物資業務組] A --> E[財務業務組] B --> B1[民政課] B --> B2[戶政課] B --> B3[地政課] B --> B4[工務課] B --> B5[環保課] B --> B6[衛生課] B --> B7[社會課] B --> B8[勞工課] B --> B9[婦女課] B --> B10[青年課] B --> B11[老人課] B --> B12[兒童課] B --> B13[青少年課] B --> B14[婦女課] B --> B15[老人課] B --> B16[兒童課] B --> B17[青少年課] B --> B18[婦女課] B --> B19[老人課] B --> B20[兒童課] C --> C1[資訊課] C --> C2[網路課] C --> C3[電腦課] C --> C4[通訊課] C --> C5[廣播課] C --> C6[電視課] C --> C7[網路課] C --> C8[電腦課] C --> C9[通訊課] C --> C10[廣播課] C --> C11[電視課] D --> D1[倉庫課] D --> D2[運輸課] D --> D3[倉庫課] D --> D4[運輸課] D --> D5[倉庫課] D --> D6[運輸課] E --> E1[會計課] E --> E2[稅務課] E --> E3[會計課] E --> E4[稅務課] E --> E5[會計課] E --> E6[稅務課] </pre>	<p>無</p>	<p>1. 本附件新增。</p> <p>2. 配合內政部推動提升各級災害應變中心之垂直溝通整合與協調，建立全國一致性的應變架構基礎，增加「本中心功能分組組織架構圖」規定。</p>